

INFORME FINAL

“ANÁLISI DE LES RETRIBUCIONS MÈDIQUES”

COMISSIÓ SOBRE L'EXERCICI DE LA PROFESSION MÈDICA:

Patricio Martínez (President)
Juli de Nadal (Secretari)

Josep M. Aliste, Alicia Ávila, Sebastià Barranco, Manuel del Castillo, Jordi Cruz, Elías Morón, M. Carmen Navarro, Josep Lluís Pi, Josep Puey, Francisco Ridao, Beatriz Satué, Joan Sau, Josep Serrat.

Febrer | 2007

1. INTRODUCCIÓ

La vaga de l'abril i maig de l'any passat ha marcat un abans i un després en la relació entre administració, patronals i metges: s'ha creat l'ens que ha de possibilitar una entesa entre les parts, el Consell de la Profesió Mèdica, format per metges, que té la finalitat de consensuar tots els aspectes que afecten l'ordenació i l'exercici de la professió mèdica.

Malgrat que existeix encara certa reticència i incomprensió, aquest Consell no s'ha creat per "negociar" sinó per consensuar.

Una de les primeres fites d'aquest Consell, a través de la Comissió de treball d'Exercici Professional, és "l'estudi comparatiu de recursos i salaris de les comunitats autònomes i/o altres àmbits de referència", per donar compliment amb allò acordat en la mediació de desconvocatòria de vaga, segons consta en l'acta del Departament de Treball de 8 de maig de 2006.

En aquesta línia, i malgrat la diversitat d'àmbits assistencials del sector sanitari de provisió pública de Catalunya (primària, hospitalària, sociosanitària, salut mental ...) i la pluralitat de convenis existents per a la regulació de les condicions de treball del personal mèdic que presta serveis en els centres i institucions de referència, aquest document es circumscriu a l'anàlisi de dos grans blocs:

a) Les retribucions del personal mèdic de l'Institut Català de la Salut, (quantitats màximes no superables en cap cas), incloses en l'àmbit d'aplicació dels Acords de la seva Mesa Sectorial, i les de la sanitat concertada que aplica el conveni XHUP, tant a l'àmbit hospitalari com a l'atenció primària (quantitats mínimes, ja superades en diverses institucions per convenis col·lectius de centre, acords i/o pactes individuals), entenent que engloba el major nombre de personal mèdic del sector sanitari públic

b) L'estudi de les retribucions del personal mèdic de les diferents Comunitats Autònomes, que diferencia també l'àmbit de l'atenció primària i de l'hospitalària.

2. RETRIBUCIONS MÈDIQUES A CATALUNYA

A) ÀMBIT D'HOSPITALS

D'acord amb el que s'ha exposat, es detallen seguidament les retribucions del personal mèdic previstes al conveni col·lectiu de la XHUP i als acords de l'ICS en l'àmbit de l'atenció hospitalària, tenint en consideració el següent:

- Es diferencien les corresponents als exercicis 2006, 2007 i 2008.
- Es pren com a referència el VII conveni col·lectiu de la XHUP i els acords de la Mesa Sectorial de l'ICS vigents durant els períodes que són objecte d'anàlisi i els col·lectius afectats pels mateixos.
- La vida professional d'un metge/metgessa des de la seva incorporació al sistema (aprox. 30 anys) fins la seva jubilació (65 anys), és de 35 anys d'exercici.
- Les retribucions que consten són brutes anuals.
- S'inclouen tots els conceptes retributius fixos i variables, és a dir,
 - En els conceptes retributius fixos a la XHUP, s'inclou el sou base, el plus de conveni, el plus de vinculació (per anys a partir del primer i fins al 20è), el plus d'homologació i el complement d'atenció programada.
 - Com a concepte variable a la XHUP es preveu l'import per assoliment total dels objectius (DPO), el complement SIPDP i el sistema d'incentivació, promoció i desenvolupament professional SIPDP (equivalent a la carrera professional) al qual s'accedeix de forma voluntària, al marge dels aspectes qualitius, per la permanència mínima en cadascun dels nivells que s'especifiquen seguidament: 1 any d'experiència amb títol d'especialista o 5 sense títol, per accedir al nivell A (Adjunt); 6 anys de permanència en el nivell adjunt per accedir al nivell B (Sènior); 7 anys de permanència en el nivell sènior per accedir al nivell C (Consultor) i 9 anys de permanència en el nivell de consultor per accedir al nivell D (Màster).
 - En els conceptes retributius fixos a l'ICS, s'inclou el sou base, l'antiguitat (per triennis), el complement de destinació, el complement de docència, el complement de jornada completa i el complement d'exclusivitat.

- Com a concepte variable a l'ICS s'inclou l'import màxim per assoliment d'objectius (DPO) i la carrera professional a la que s'accedeix de forma voluntària, al marge dels aspectes qualitatius, per la prestació de serveis durant el temps mínim de: 5 anys o més d'antiguitat per accedir al nivell 1 de Facultatiu, 11 anys o més d'antiguitat per accedir al nivell 2 de Sènior, 18 anys o més d'antiguitat per accedir al nivell 3 d'Expert i 25 anys o més per accedir al nivell 4 de Referent.
- S'incorpora també però de forma separada, per als anys 2007 i 2008, la retribució de la jornada complementària d'atenció continuada corresponent a 540 hores anuals, distribuïdes entre dies laborables, diumenges i festius, a raó de 335 hores en dies laborables i 205 hores en diumenges i festius. En les retribucions de la XHUP s'inclou també el complement d'atenció continuada, que es percep per la jornada complementària d'atenció continuada de presència física igual o superior al 75% de les hores d'atenció continuada, en la quantia de 1.907,15€ l'any 2006 , 1.945,29 l'any 2007 i 1.984,19 l'any 2008.
- Per als anys 2007 i 2008 es preveu un increment, mínim, del 2% anual, encara que l'IPC aplicable serà previsiblement superior. Aquest increment s'aplica a tots els conceptes retributius llevat d'aquells que es contemplin de forma expressa en les disposicions aplicables.
- Les retribucions que consten a les taules són les vigents a la finalització de cadascun dels exercicis.
- En l'àmbit de l'ICS, s'incorpora la retribució mitjana "real" des de l'1 de juliol de 2005 fins al 30 de juny de 2006 (evitant d'aquesta manera la modificació dels imports de la jornada complementària d'atenció continuada), que permet fer la comparació amb la retribució teòrica basada en les taules salarials de l'any 2006. Aquesta retribució mitjana s'obté de la mitjana de les retribucions satisfetes durant el període citat al personal fix i interí de plantilla, excloses les retribucions del personal de comandament. Aquesta dada es facilita amb i sense jornada complementària d'atenció continuada.

Taula 1: COMPARATIVA SALARIS METGE HOSPITALARI ESTATUTARI DE L'ICS I METGE LABORAL XHUP. ANY 2006. (vegeu gràfic 1, pàg. 8)

Retribució / antiguitat		Nivell A			Nivell B		Nivell C			
		Ingrés	+ 1 any	+ 5 anys	+ 10 anys	+ 15 anys	+ 20 anys	+ 25 anys	+ 30 anys	+ 35 anys
XHUP	Fix ⁽¹⁾	37.618,33	41.023,67	41.311,14	41.550,70	41.790,28	42.029,84	42.029,84	42.029,84	42.029,84
	Variable màx ⁽²⁾	1.800,00	6.945,48	6.945,48	10.479,37	14.026,69	14.026,69	14.026,69	14.026,69	14.026,69
	TOTAL	39.418,33	47.969,15	48.256,62	52.030,07	55.816,97	56.056,53	56.056,53	56.056,53	56.056,53
ICS	Fix ⁽³⁾	37.618,34	37.618,34	38.205,36	39.379,40	40.553,44	41.140,46	42.314,50	43.448,54	44.075,56
	Variable màx ⁽⁴⁾	5.473,94	5.473,94	9.017,54	9.017,54	12.238,58	15.264,02	17.773,94	17.773,94	17.773,94
	TOTAL	43.092,28	43.092,28	47.222,90	48.396,94	52.792,02	56.404,48	60.088,44	61.222,48	61.849,50
ICS - Mitjana real de les retribucions ⁽⁵⁾		47.468,00	47.468,00	47.468,00	47.468,00	47.468,00	47.468,00	47.468,00	47.468,00	47.468,00
ICS - Mitjana real de les retribucions+AC ⁽⁶⁾		56.591,00	56.591,00	56.591,00	56.591,00	56.591,00	56.591,00	56.591,00	56.591,00	56.591,00
					Nivell I	Nivell II	Nivell III	Nivell IV		

(1) Inclou els conceptes retributius de sou base, plus conveni, plus vinculació, plus homologació, complement d'atenció programada.

(2) Inclou la retribució variable màxima per assoliment d'objectius, complement SIPDP i sistema d'incentivació, promoció i desenvolupament professional.

(3) Inclou els conceptes retributius de sou, triennis, complement de destinació, complement de jornada completa i complement de docència.

(4) Inclou la retribució variable màxima per acompliment d'objectius i la carrera professional.

(5) Inclou la mitjana de retribucions realment percebudes corresponents al període juliol 2005-juny 2006.

(6) Inclou la mitjana de les retribucions reals incloent la jornada complementària d'atenció continuada

Taula 2: COMPARATIVA SALARIS METGE HOSPITALARI ESTATUTARI DE L'ICS I METGE LABORAL XHUP. Any 2007. (vegeu gràfic 2, pàg. 8)

(*) Inclou l'increment d'un 2% d'IPC respecte l'any anterior en el sou base, plus conveni, plus d'homologació, plus vinculació, complement SIPDP, DPO, SIPDP i complement d'atenció continuada pel que fa a la XHUP i de tots els conceptes retributius de l'ICS

(*) Inclou l'increment d'un 2% d'IPC respecte l'any anterior en el sou base, plus conveni, plus d'homologació i plus vinculació										
		Nivell A			Nivell B			Nivell C		
Retribució / antiguitat		Ingrés	+ 1 any	+ 5 anys	+ 10 anys	+ 15 anys	+ 20 anys	+ 25 anys	+ 30 anys	+ 35 anys
XHUP	Fix ⁽¹⁾	38.370,70	43.377,46	43.670,68	43.915,03	44.159,41	44.403,76	44.403,76	44.403,76	44.403,76
	Variable màx ⁽²⁾	3.468,00	8.716,39	8.716,39	12.320,96	15.939,22	15.939,22	15.939,22	15.939,22	15.939,22
	TOTAL	41.838,70	52.093,85	52.387,07	56.235,99	60.098,63	60.342,98	60.342,98	60.342,98	60.342,98
	Atenció Continuada (Inclou compl at. Continuada) ⁽³⁾	15.240,99	15.240,99	15.240,99	15.240,99	15.240,99	15.240,99	15.240,99	15.240,99	15.240,99
	TOTAL + AC ⁽⁴⁾	57.079,69	67.334,85	67.628,07	71.476,99	75.339,62	75.583,97	75.583,97	75.583,97	75.583,97
ICS	Fix ⁽⁵⁾	40.370,71	40.370,71	40.969,47	42.166,99	43.364,51	43.963,27	45.160,79	46.317,51	46.957,07
	Variable màx ⁽⁶⁾	5.583,42	5.583,42	9.197,89	9.197,89	12.483,35	15.569,30	18.129,42	18.129,42	18.129,42
	TOTAL	45.954,13	45.954,13	50.167,36	51.364,88	55.847,86	59.532,57	63.290,21	64.446,93	65.086,49
	Atenció Continuada ⁽⁷⁾	13.295,70	13.295,70	13.295,70	13.295,70	13.295,70	13.295,70	13.295,70	13.295,70	13.295,70
	TOTAL + AC ⁽⁸⁾	59.249,83	59.249,83	63.463,06	64.660,58	69.143,56	72.828,27	76.585,91	77.742,63	78.382,19
		Nivell I			Nivell II			Nivell III		Nivell IV

(1) Inclou els conceptes retributius de sou base, plus conveni, plus vinculació, plus homologació, complement d'atenció programada.

(2) Inclou la retribució variable màxima per assoliment d'objectius, complement SIPDP i sistema d'incentivació, promoció i desenvolupament professional.

(3) Inclou el preu/hora de jornada complementària d'atenció continuada de 540 hores anuals (màximes), entre dies laborables (335), diumenges i festius (205) i el complement d'atenció continuada (1.907,15€ per la jornada complementària d'at. continuada de presència física igual o superior al 75% de les hores de jornada complementària d'atenció continuada (598h).

(4) Inclou el total més la jornada complementària d'atenció continuada.

(5) Inclou els conceptes retributius de sou, triennis, complement de destinació, complement de jornada completa, complement de docència i complement d'exclusivitat.

(6) Inclou la retribució variable màxima per acompliment d'objectius i la carrera professional.

(7) Inclou el preu/hora de la jornada complementària d'atenció continuada de 540 hores anuals (màximes), entre dies laborables (335), i diumenges i festius (205).

(8) Inclou la mitjana de les retribucions reals incloent jornada complementària d'atenció continuada

Taula 3: COMPARATIVA SALARIS METGE HOSPITALARI ESTATUTARI DE L'ICS I METGE LABORAL XHUP. ANY 2008. (vegeu gràfic 3, pàg. 9)

(*) Inclou l'increment d'un 2% d'IPC respecte l'any anterior en el sou base, plus conveni, plus d'homologació i plus vinculació, complement SIPDP, complement d'atenció programada, DPO, SIPDP (menys 4rt. Nivell des de 01.07.08) i complement d'atenció continuada pel que fa a la XHUP i de tots els conceptes retributius de l'ICS

		Nivell A			Nivell B		Nivell C			
Retribució / antiguitat		Ingrés	+ 1 any	+ 5 anys	+ 10 anys	+ 15 anys	+ 20 anys	+ 25 anys	+ 30 anys	+ 35 anys
XHUP	Fix (1)	39.138,11	45.265,03	45.564,12	45.813,36	46.062,61	46.311,85	46.311,85	46.311,85	46.311,85
	Variable màx (2)	3.537,36	8.890,72	8.890,72	12.567,38	16.258,01	16.258,01	19.103,49 (*)	19.103,49 (*)	19.103,49 (*)
	TOTAL	42.675,47	54.155,75	54.454,83	58.380,73	62.320,62	62.569,86	65.415,34	65.415,34	65.415,34
	Atenció Continuada (Inclou compl at. Continuada) (3)	15.545,81	15.545,81	15.545,81	15.545,81	15.545,81	15.545,81	15.545,81	15.545,81	15.545,81
	TOTAL + AC (4)	58.221,28	69.701,56	70.000,65	73.926,55	77.866,44	78.115,67	80.961,16	80.961,15	80.961,15
ICS	Fix (5)	43.178,12	43.178,12	43.788,86	45.010,33	46.231,80	46.842,53	48.064,01	49.243,86	49.896,21
	Variable màx (6)	5.695,09	5.695,09	9.381,85	9.381,85	12.733,02	15.880,69	18.492,01	18.492,01	18.492,01
	TOTAL	48.873,21	48.873,21	53.170,71	54.392,18	58.964,82	62.723,22	66.556,01	67.735,87	68.388,22
	Atenció Continuada (7)	13.561,61	13.561,61	13.561,61	13.561,61	13.561,61	13.561,61	13.561,61	13.561,61	13.561,61
	TOTAL + AC (8)	62.434,82	62.434,82	66.732,32	67.953,79	72.526,43	76.284,83	80.117,62	81.297,48	81.949,83
		Nivell I			Nivell II		Nivell III		Nivell IV	

(1) Inclou els conceptes retributius de sou base, plus conveni, plus vinculació, plus homologació, complement d'atenció programada.

(2) Inclou la retribució variable màxima per assoliment d'objectius, complement SIPDP i sistema d'incentivació, promoció i desenvolupament professional.

(3) Inclou el preu/hora de jornada complementària d'atenció continuada de 540 hores anuals (màximes), entre dies laborables (335), diumenges i festius (205) i el complement d'atenció continuada (1.907,15€ per la jornada complementària d'at. continuada de presència física igual o superior al 75% de les hores de jornada complementària d'atenció continuada (598h).

(4) Inclou el total més la jornada complementària d'atenció continuada.

(5) Inclou els conceptes retributius de sou, triennis, complement de destinació, complement de jornada completa, complement de docència i complement d'exclusivitat.

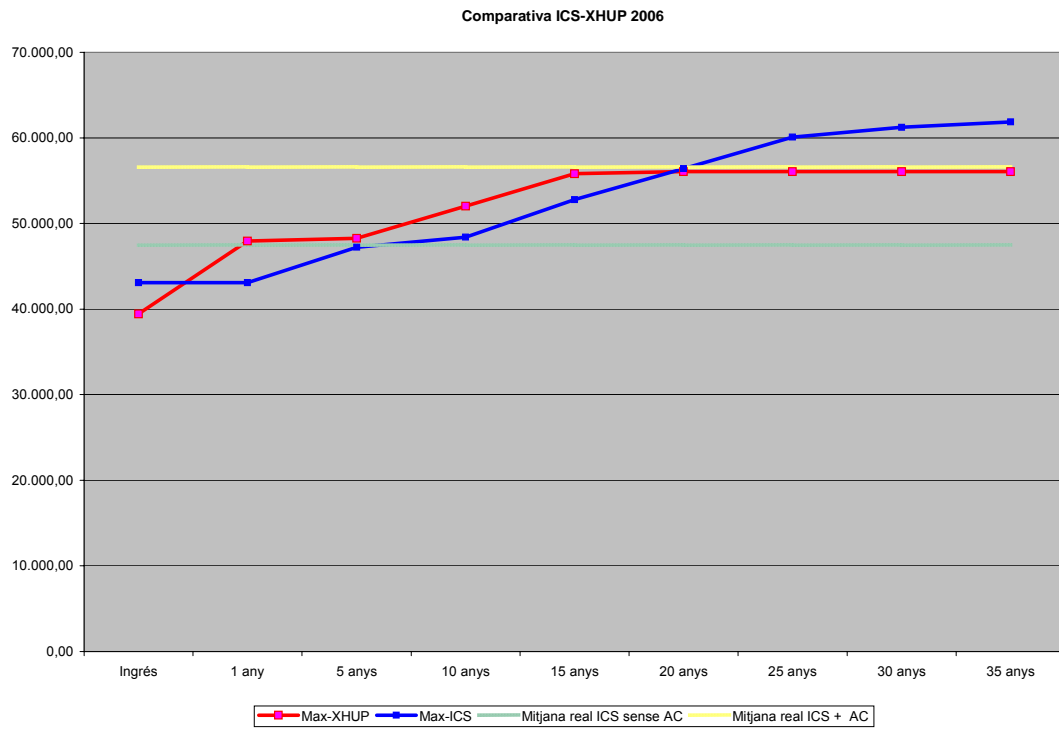
(6) Inclou la retribució variable màxima per acompliment d'objectius i la carrera professional.

(7) Inclou el preu/hora de jornada complementària d'atenció continuada de 540 hores anuals (màximes), entre dies laborables (335), i diumenges i festius (205).

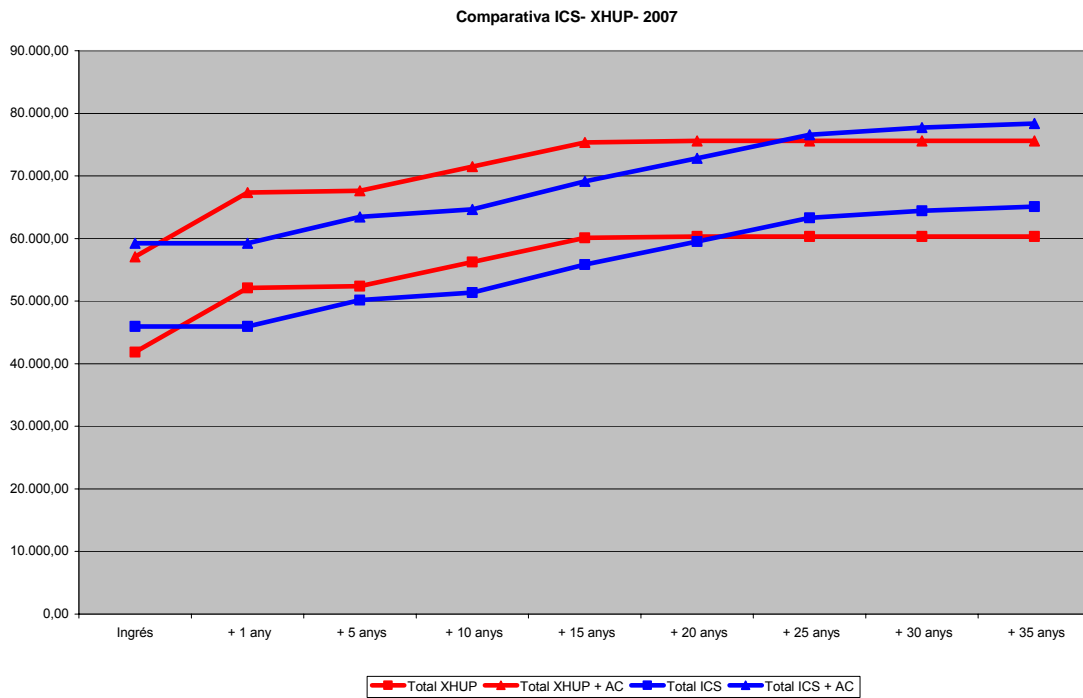
(8) Inclou la mitjana de les retribucions reals incloent la jornada complementària d'atenció continuada.

(*) Excepcionalment per aquest any 2008 es satisfarà pel concepte de SIPDP la quantia d '11.380,08 euros, corresponents a 6 mesos de nivell C i 6 mesos de nivell D.

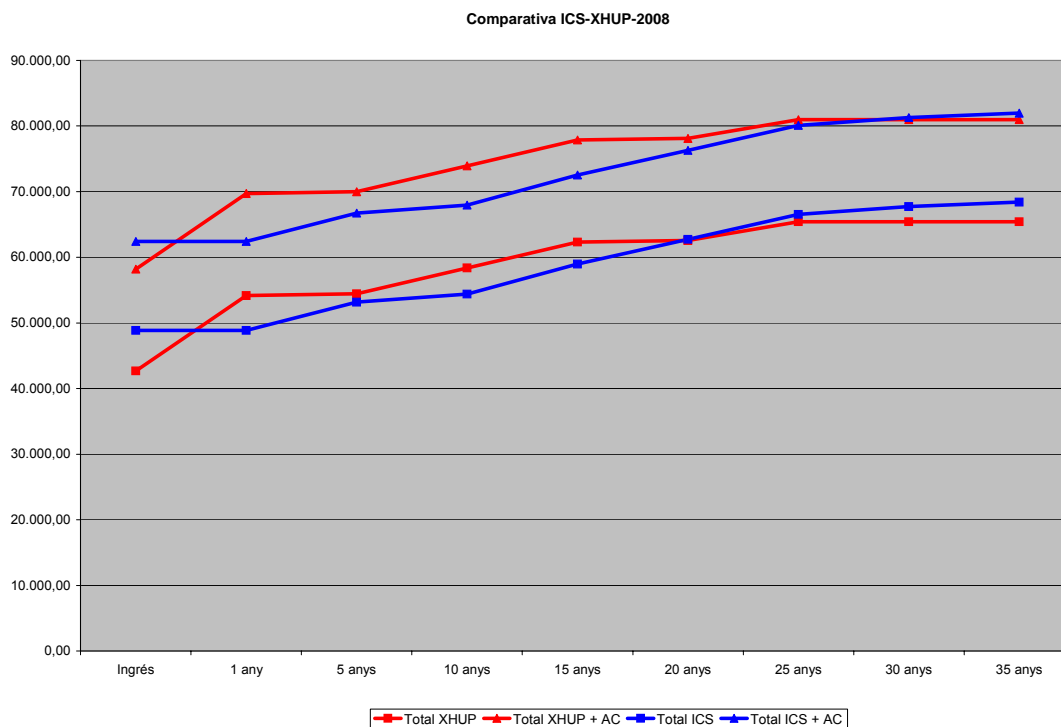
Gràfic 1



Gràfic 2



Gràfic 3



Interpretació de les gràfiques:

Els gràfics 1, 2 i 3 reflecteixen la tendència a l'homologació dels salaris entre els metges de l'ICS i els que presten serveis en l'àmbit del conveni de la XHUP, al llarg dels anys 2006-2008. Evidentment, s'aprecien algunes diferències que s'haurien d'interpretar pels diferents requisits en l'accés i permanència en la carrera professional i en la diferent retribució de l'antiguitat, però la tendència a l'homologació es verifica en la mesura que les línies tendeixen a la convergència.

D'altra banda, les línies horitzontals de color groc i verd representen els nivells retributius reals mitjans dels metges de l'ICS considerant la jornada complementària d'atenció continuada (en groc) i sense considerar-la (en verd) l'any 2006.

B) ÀMBIT D'ATENCIÓ PRIMÀRIA

En aquest apartat es detallen les retribucions del personal mèdic previstes en el conveni col·lectiu de la XHUP i en els acords de l'ICS, en l'àmbit de l'atenció primària de salut, tenint en consideració el següent:

- Es diferencien les corresponents als exercicis 2006, 2007 i 2008.
- Es pren com a referència el VII conveni col·lectiu de la XHUP i els acords de la Mesa Sectorial de l'ICS vigents durant els períodes objecte d'anàlisi i els col·lectius afectats pels mateixos.
- La vida professional d'un metge/metgessa des de la seva incorporació al sistema (aprox. 30 anys) fins la seva jubilació (65 anys) és de 35 anys d'exercici.
- Les retribucions que hi consten són brutes anuals.
- S'inclouen tots els conceptes retributius fixos i variables, és a dir,
 - En els conceptes retributius fixos a la XHUP, s'inclou el sou base, el plus de conveni, el plus de vinculació (per anys a partir del primer i fins al 20è), el complement d'atenció primària, el complement d'assignació d'usuaris mínim i màxim i el complement de dispersió territorial mínim i màxim.
 - Com a concepte variable a la XHUP, es preveu l'import per assoliment total dels objectius (DPO) i el sistema d'incentivació, promoció i desenvolupament professional SIPDP (equivalent a la carrera professional) en els mateixos termes en l'accés que els esmentats a l'àmbit hospitalari.
 - En els conceptes retributius fixos a l'ICS, s'inclou el sou base, l'antiguitat (per triennis), el complement de destí, el complement d'atenció primària, el complement per desplaçament i el complement d'exclusivitat.
 - Com a concepte variable a l'ICS, s'inclou l'import màxim per assoliment d'objectius (DPO) i la carrera professional en el mateixos termes quant a períodes de permanència que els referits a l'àmbit hospitalari.
- S'incorpora també, però de forma separada, per als anys 2007 i 2008, la retribució de la jornada complementària d'atenció continuada corresponent a 540 hores anuals, distribuïdes entre dies laborables, diumenges i festius a raó de 335 hores en dies laborables i 205 hores en diumenges i festius.

- Per als anys 2007 i 2008 es preveu un increment mínim del 2% anual, encara que l'IPC aplicable serà previsiblement superior. Aquest increment s'aplica a tots els conceptes retributius llevat d'aquells que es contemplin de forma expressa en les disposicions aplicables.
- En l'àmbit de l'ICS s'incorpora la retribució mitjana "real" des de l'1 de juliol de 2005 fins al 30 de juny de 2006 (evitant d'aquesta manera la modificació dels imports de la jornada complementària d'atenció continuada), que permet fer la comparació amb la retribució teòrica basada en les taules salarials de l'any 2006. Aquesta retribució mitjana s'obté de la mitjana de les retribucions satisfetes durant el període citat al personal fix i interí de plantilla, a la qual s'han exclòs les retribucions del personal de comandament. Les dades es faciliten amb i sense jornada complementària d'atenció continuada.

Taula 4: COMPARATIVA SALARIS METGE PRIMÀRIA ESTATUTARI ICS I METGE LABORAL XHUP. ANY 2006. (vegeu gràfic 4, pàg. 15)

Retribució / antiguitat		Nivell A			Nivell B		Nivell C			
		Ingrés	+ 1 any	+ 5 anys	+ 10 anys	+ 15 anys	+ 20 anys	+ 25 anys	+ 30 anys	+ 35 anys
XHUP	Fix Mínim (1)	34.471,00	34.542,87	34.830,34	35.069,90	35.309,48	35.549,04	35.549,04	35.549,04	35.549,04
	Fix Màxim (2)	39.563,41	39.635,28	39.922,75	40.162,31	40.401,89	40.641,45	40.641,45	40.641,45	40.641,45
	Variable (3)	2.860,00	5.538,96	5.538,96	9.072,85	12.620,17	12.620,17	15.859,96	15.859,96	15.859,96
	TOTAL Mìn	37.331,00	40.081,83	40.369,30	44.142,75	47.929,65	48.169,21	51.409,00	51.409,00	51.409,00
	TOTAL Màx	42.423,41	45.174,24	45.461,71	49.235,16	53.022,06	53.261,62	56.501,41	56.501,41	56.501,41
ICS	Fix Mínim (4)	33.001,22	33.001,22	33.588,24	34.762,28	35.936,22	36.523,34	37.697,38	38.871,24	39.458,26
	Fix Màxim (5)	38.477,08	38.477,08	39.064,10	40.238,14	41.412,18	41.999,20	43.173,24	44.347,28	44.934,30
	Variable (6)	5473,94	5473,94	9017,54	9017,54	12238,58	15264,02	17773,94	17773,94	17773,94
	TOTAL Mìn	38.475,16	38.475,16	42.605,78	43.779,82	48.174,80	51.787,36	55.471,32	56.645,18	57.232,20
	TOTAL Màx	43.951,02	43.951,02	48.081,64	49.255,68	53.650,76	57.263,22	60.947,18	62.121,22	62.708,24
ICS - Mitjana real de les retribucions sense AC		44.635,00	44.635,00	44.635,00	44.635,00	44.635,00	44.635,00	44.635,00	44.635,00	44.635,00
ICS - Mitjana real de les retribucions amb AC (7)		46.548,00	46.548,00	46.548,00	46.548,00	46.548,00	46.548,00	46.548,00	46.548,00	46.548,00
		Nivell I			Nivell II		Nivell III		Nivell IV	

- (1) Inclou els conceptes de salari base, plus conveni, plus vinculació, complement d'atenció primària, complement d'assignació d'usuaris mínim i complement de dispersió territorial mínim.
- (2) Inclou els conceptes de salari base, plus conveni, plus vinculació, complement d'atenció primària, complement d'assignació d'usuaris màxim i complement de dispersió territorial màxim.
- (3) Inclou DPO (satisfeta l'any 2006) i SIPDP. Es tenen en compte els valors anuals de cada nivell de carrera professional, malgrat que la implementació d'aquesta es fa transitòriament pels tres primers nivells en el període 2006-2008. L'aplicació del conveni d'AP concertada en referència a la implantació del SIPDP (Carrera Professional) fa que durant l'any 2006 es percebi el nivell A durant 3 mesos (octubre a desembre). L'any 2007 es perceben 6 mesos de nivell A i 6 mesos de nivell B i l'any 2008 es perceben 6 mesos de nivell B i 6 mesos de nivell C.
- (4) Inclou sou, triennis, complement de destí, complement d'atenció primària mínim, complement per desplaçaments mínim.
- (5) Inclou sou, triennis, complement de destí, complement d'atenció primària màxim, complement per desplaçaments màxim
- (6) Inclou DPO i carrera professional
- (7) Inclou la mitjana de les retribucions reals incloent la jornada complementària d'atenció continuada.

Taula 5: COMPARATIVA SALARIS METGE PRIMÀRIA ESTATUTARI ICS I METGE LABORAL XHUP. ANY 2007. (vegeu gràfic 5, pàg. 15)

(*) Inclou l'increment d'un 2% d'IPC respecte l'any anterior en el sou base, plus conveni, plus d'homologació, plus vinculació, complement d'atenció primària, complement d'assignació d'usuaris, complement de dispersió territorial, DPO, SIPDP i complement d'atenció continuada pel que fa a la XHUP i de tots els conceptes retributius de l'ICS

Retribució / antiguitat	Nivell A			Nivell B			Nivell C			
	Ingrés	+ 1 any	+ 5 anys	+ 10 anys	+ 15 anys	+ 20 anys	+ 25 anys	+ 30 anys	+ 35 anys	
XHUP	Fix Mínim (1)	35.160,42	35.233,73	35.526,95	35.771,30	36.015,67	36.260,02	36.260,02	36.260,02	36.260,02
	Fix Màxim (2)	40.354,68	40.427,99	40.721,21	40.965,56	41.209,93	41.454,28	41.454,28	41.454,28	41.454,28
	Variable (3)	5.508,00	8.240,54	8.240,54	11.845,11	15.463,37	15.463,37	18.767,96	18.767,96	18.767,96
	TOTAL Mín	40.668,42	43.474,27	43.767,49	47.616,41	51.479,04	51.723,39	55.027,98	55.027,98	55.027,98
	TOTAL Màx	45.862,68	48.668,52	48.961,74	52.810,66	56.673,30	56.917,65	60.222,24	60.222,24	60.222,24
	Atenció Continuada (4)	13.295,70	13.295,70	13.295,70	13.295,70	13.295,70	13.295,70	13.295,70	13.295,70	13.295,70
	TOTAL MÍNIM + AC	53.964,12	56.769,97	57.063,19	60.912,11	64.774,74	65.019,09	68.323,68	68.323,68	68.323,68
	TOTAL MÀXIM + AC	59.158,38	61.964,22	62.257,44	66.106,36	69.969,00	70.213,35	73.517,94	73.517,94	73.517,94
ICS	Fix Mínim (5)	35.701,24	35.701,24	36.300,00	37.497,53	38.694,94	39.293,81	40.491,33	41.688,66	42.287,43
	Fix Màxim (6)	41.286,62	41.286,62	41.885,38	42.878,90	44.280,42	44.879,18	46.076,70	47.274,23	47.872,99
	Variable (7)	5.583,42	5.583,42	9.197,89	9.197,89	12.483,35	15.569,30	18.129,42	18.129,42	18.129,42
	TOTAL Mín	41.284,66	41.284,66	45.497,90	46.695,42	51.178,30	54.863,11	58.620,75	59.818,08	60.416,84
	TOTAL Màx	46.870,04	46.870,04	51.083,27	52.076,79	56.763,78	60.448,48	64.206,12	65.403,64	66.002,40
	Atenció Continuada (8)	13.295,70	13.295,70	13.295,70	13.295,70	13.295,70	13.295,70	13.295,70	13.295,70	13.295,70
	TOTAL MÍNIM + AC	54.580,36	54.580,36	58.793,60	59.991,12	64.474,00	68.158,81	71.916,45	73.113,78	73.712,54
	TOTAL MÀXIM + AC	60.165,74	60.165,74	64.378,97	65.372,49	70.059,48	73.744,18	77.501,82	78.699,34	79.298,10
Nivell I			Nivell II			Nivell III		Nivell IV		

- (1) Inclou els conceptes de salari base, plus conveni, plus vinculació, complement d'atenció primària, complement d'assignació d'usuaris mínim i complement de dispersió territorial mínim.
- (2) Inclou els conceptes de salari base, plus conveni, plus vinculació, complement d'atenció primària, complement d'assignació d'usuaris màxim i complement de dispersió territorial màxim.
- (3) Inclou DPO i SIPDP. Es tenen en compte els valors anuals de cada nivell de carrera professional, malgrat que la implementació d'aquesta es fa transitòriament pels tres primers nivells en el període 2006-2008. L'aplicació del conveni d'AP concertada en referència a la implantació del SIPDP (Carrera Professional) fa que durant l'any 2006 es percebi el nivell A durant 3 mesos (octubre a desembre). L'any 2007 es perceben 6 mesos de nivell A i 6 mesos de nivell B i l'any 2008 es perceben 6 mesos de nivell B i 6 mesos de nivell C.
- (4) Inclou el preu/hora de jornada complementària d'atenció continuada de 540 hores anuals (màximes), entre dies laborables (335), diumenges i festius (205) i el complement d'atenció continuada (1.907,15€ per la jornada complementària d'atenció continuada de presència física sigui igual o superior al 75% de les hores e jornada complementària d'atenció continuada (598h).
- (5) Inclou sou, triennis, complement de destí, complement d'atenció primària mínim, complement per desplaçaments mínim.
- (6) Inclou sou, triennis, complement de destí, complement d'atenció primària màxim, complement per desplaçaments màxim i complement d'exclusivitat.
- (7) Inclou DPO i carrera professional.
- (8) Inclou el preu/hora de jornada complementària d'atenció continuada de 540 hores anuals (màximes), entre dies laborables (335), diumenges i festius (205).

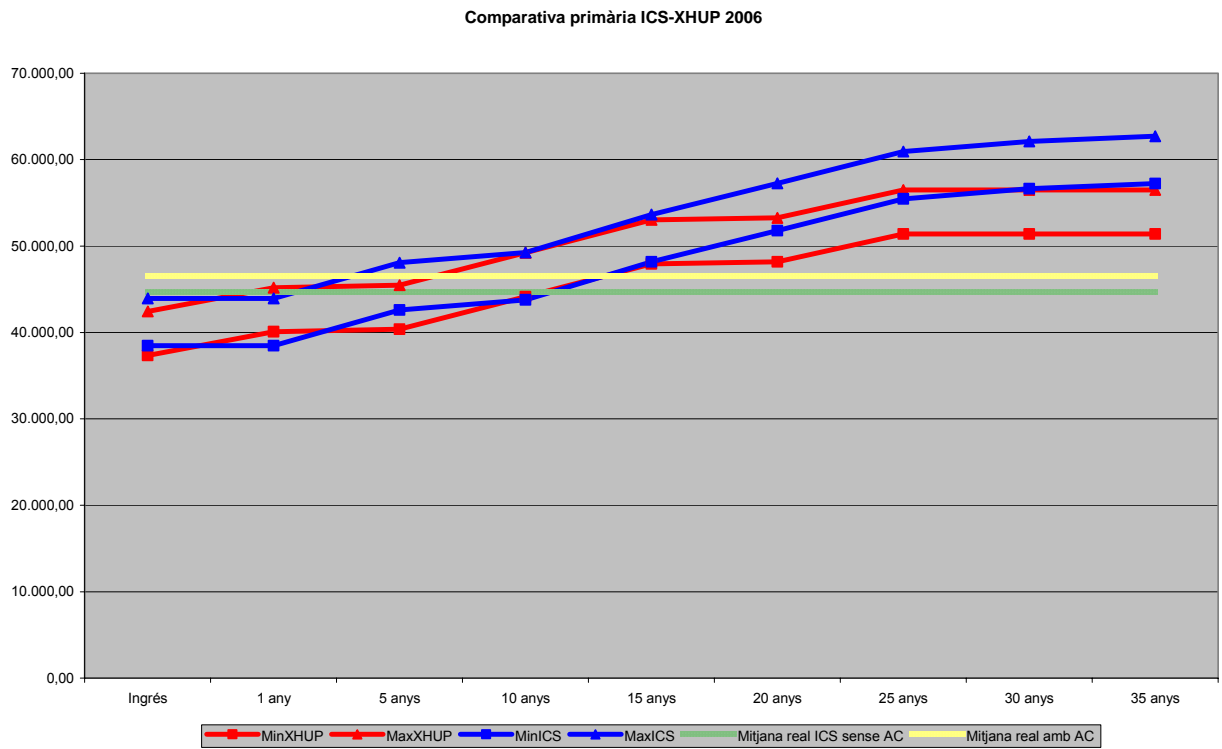
Taula 6: COMPARATIVA SALARIS METGE PRIMÀRIA ESTATUTARI ICS I METGE LABORAL XHUP. ANY 2008. (vegeu gràfic 6, pàg. 16)

(*) Inclou l'increment d'un 2% d'IPC respecte l'any anterior en el sou base, plus conveni, plus d'homologació, plus vinculació, complement d'atenció primària, complement d'assignació d'usuaris, complement de dispersió territorial, DPO, SIPDP i complement d'atenció continuada pel que fa a la XHUP i de tots els conceptes retributius de l'ICS.

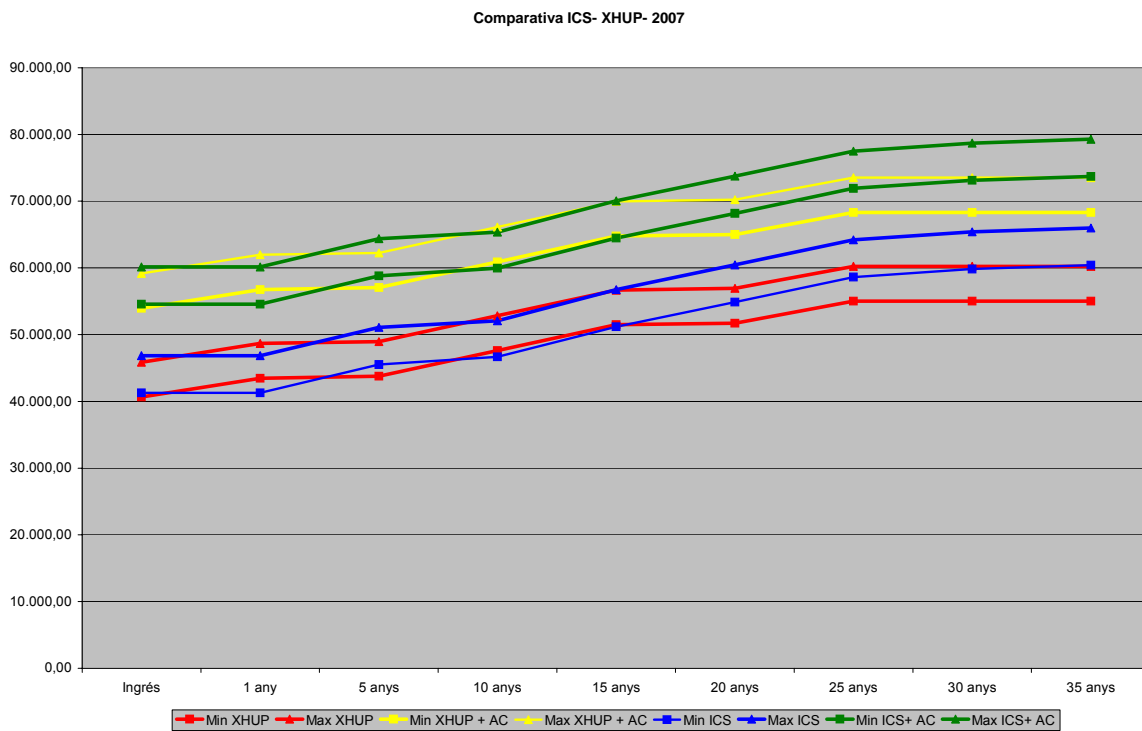
Retribució / antiguitat	Ingrés	Nivell A		Nivell B		Nivell C				
		+ 1 any	+ 5 anys	+ 10 anys	+ 15 anys	+ 20 anys	+ 25 anys	+ 30 anys	+ 35 anys	
XHUP	Fix Mínim (1)	35.863,63	35.939,90	36.244,96	36.499,19	36.753,43	37.007,65	37.007,65	37.007,65	37.007,65
	Fix Màxim (2)	41.161,77	41.238,04	41.543,11	41.797,33	42.051,57	42.305,80	42.305,80	42.305,80	42.305,80
	Variable (3)	5.618,16	8.405,35	8.405,35	12.082,01	15.772,64	15.772,64	19.143,32	19.143,32	19.143,32
	TOTAL MíN	41.481,79	44.345,25	44.650,31	48.581,20	52.526,07	52.780,29	56.150,97	56.150,97	56.150,97
	TOTAL Màx	46.779,93	49.643,39	49.948,46	53.879,34	57.824,21	58.078,44	61.449,11	61.449,11	61.449,11
	Atenció Continuada (4)	13.561,61	13.561,61	13.561,61	13.561,61	13.561,61	13.561,61	13.561,61	13.561,61	13.561,61
	TOTAL MÍNIM + AC	55.043,40	57.906,86	58.211,92	62.142,81	66.087,68	66.341,90	69.712,58	69.712,58	69.712,58
	TOTAL MÀXIM + AC	60.341,54	63.205,00	63.510,07	67.440,95	71.385,82	71.640,05	75.010,72	75.010,72	75.010,72
ICS	Fix Mínim (5)	38.455,27	38.455,27	39.066,00	40.287,48	41.508,84	42.119,68	43.341,15	44.562,44	45.173,17
	Fix Màxim (6)	44.152,35	44.152,35	44.763,09	45.776,48	47.206,03	47.816,77	49.038,24	50.259,71	50.870,45
	Variable (7)	5.695,09	5.695,09	9.381,85	9.381,85	12.733,02	15.880,69	18.492,01	18.492,01	18.492,01
	TOTAL MíN	44.150,36	44.150,36	48.447,85	49.669,33	54.241,86	58.000,37	61.833,16	63.054,45	63.665,18
	TOTAL Màx	49.847,44	49.847,44	54.144,94	55.158,33	59.939,05	63.697,46	67.530,25	68.751,72	69.362,46
	Atenció Continuada (8)	13.561,61	13.561,61	13.561,61	13.561,61	13.561,61	13.561,61	13.561,61	13.561,61	13.561,61
	TOTAL MÍNIM + AC	57.711,97	57.711,97	62.009,46	63.230,94	67.803,47	71.561,98	75.394,77	76.616,06	77.226,79
	TOTAL MÀXIM + AC	63.409,05	63.409,05	67.706,55	68.719,94	73.500,66	77.259,07	81.091,86	82.313,33	82.924,07
		Nivell I		Nivell II		Nivell III		Nivell IV		

- (1) Inclou els conceptes de salari base, plus conveni, plus vinculació, complement d'atenció primària, complement d'assignació d'usuaris mínim i complement de dispersió territorial mínim.
- (2) Inclou els conceptes de salari base, plus conveni, plus vinculació, complement d'atenció primària, complement d'assignació d'usuaris màxim i complement de dispersió territorial màxim.
- (3) Inclou DPO i SIPDP. Es tenen en compte els valors anuals de cada nivell de carrera professional, malgrat que la implementació d'aquesta es fa transitòriament pels tres primers nivells en el període 2006-2008. L'aplicació del conveni d'AP concertada en referència a la implantació del SIPDP (Carrera Professional) fa que durant l'any 2006 es percebi el nivell A durant 3 mesos (octubre a desembre). L'any 2007 es perceben 6 mesos de nivell A i 6 mesos de nivell B i l'any 2008 es perceben 6 mesos de nivell B i 6 mesos de nivell C.
- (4) Inclou el preu/hora de jornada complementària d'atenció continuada de 540 hores anuals (màximes), entre dies laborables (335), diumenges i festius (205) i el complement d'atenció continuada (1.907,15€ per la jornada complementària d'atenció continuada de presència física sigui igual o superior al 75% de les hores de jornada complementària d'atenció continuada (598h).
- (5) Inclou sou, triennis, complement de destí, complement d'atenció primària mínim, complement per desplaçaments mínim.
- (6) Inclou sou, triennis, complement de destí, complement d'atenció primària màxim, complement per desplaçaments màxim i complement d'exclusivitat.
- (7) Inclou DPO i carrera professional
- (8) Inclou el preu/hora de jornada complementària d'atenció continuada de 540 hores anuals (màximes), entre dies laborables (335), diumenges i festius (205)

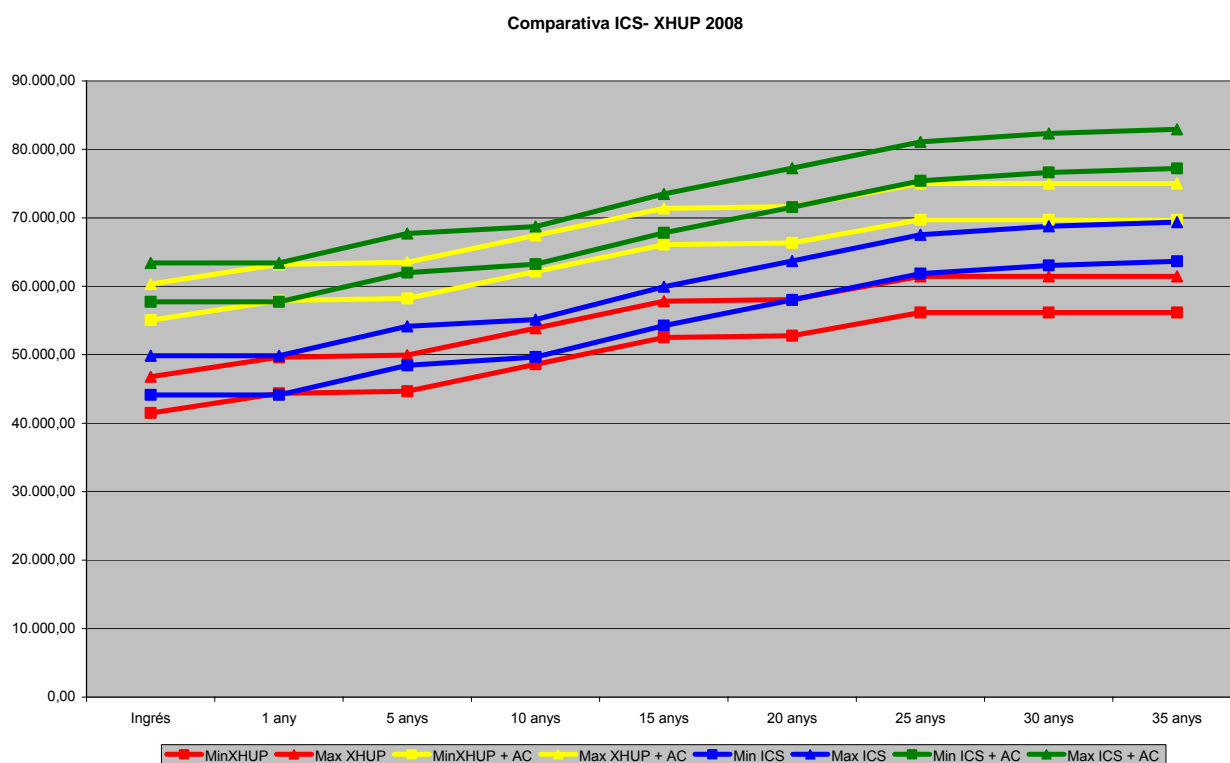
Gràfic 4



Gràfic 5



Gràfic 6



Interpretació de les gràfiques:

Cal tenir present que les retribucions fixes d'atenció primària estan diferenciades entre màximes i mínimes atesa la franja existent en la retribució dels factors de dispersió territorial, l'assignació de cartilles i les característiques de l'Àrea Bàsica de Salut.

A més a més s'incorpora a l'any 2006 la gràfica corresponent a la retribució mitjana real satisfeta al personal mèdic de l'ICS, amb i sense la realització de jornada complementària d'atenció continuada.

Per als anys 2007 i 2008, s'incorpora a les gràfiques de les retribucions màximes i mínimes d'atenció primària, les corresponents al total de les retribucions màximes i mínimes amb la jornada complementària d'atenció continuada.

S'observa una tendència a la superposició de les línies de representació gràfica de les retribucions de l'ICS i de la XHUP de l'any 2006, amb diferències que cal atribuir majoritàriament als requisits d'accés i permanència en els nivells de la carrera professional. Aquesta situació es trenca en els exercicis 2007 i 2008, quan les retribucions de l'ICS estan progressivament per sobre de les de la XHUP, fonamentalment en virtut de la incorporació del complement d'exclusivitat per part de l'ICS.

3. RETRIBUCIONS MÈDIQUES A LES DIFERENTS CCAA

S'analitzen en aquest bloc les retribucions del personal mèdic de la resta de Comunitats Autònomes, per als anys 2006 i 2008, diferenciant igualment la prestació de serveis en l'àmbit hospitalari i el de l'atenció primària de salut a l'ICS i en els centres concertats.

Pel que fa a les retribucions de la resta de Comunitats Autònomes, en el salari figuren la totalitat de conceptes retributius com sou, complement de destinació, complement específic, productivitat fixa, i altres previstos específicament en cada cas, i també la carrera professional o la retribució variable per objectius en la mesura que siguin d'aplicació en el període objecte d'anàlisi. Tant en el cas del 2n nivell com en el cas del 4t nivell de carrera professional, s'hi indica la quantitat màxima que s'abona en l'exercici de referència, fent constar la corresponent a un nivell inferior si aquest nivell no està implementat.

En la jornada complementària d'atenció continuada (AC) s'ha pres el valor equivalent a 540 hores/any amb una distribució de 335 hores laborables i 205 entre diumenges i festius, en els casos en què l'import sigui diferent per aquests tipus d'hores. Els càlculs de les taules reflecteixen els preus de la jornada complementària de l'atenció continuada amb els imports corresponents a l'any 2006.

Finalment, s'incorpora una taula amb les jornades ordinàries de treball vigents l'any 2006 a les diferents Comunitats Autònomes.

Taula 7.1 : Retribucions fixes de facultatius d'hospitals+ 2 nivells de CP + DPO + 4 nivells de CP + Jornada Complementària d'Atenció continuada en les diferents CCAA. Any 2006.

(vegeu gràfic 7.1, pàg. 19)

Comunitat autònoma	Fix	DPO	Antiguitat 13 anys	Antiguitat 26 anys	2 nivells CP	Total fix+ DPO+ 2 nivells CP+ Antiguitat 13	AC (*)	Total fix+ DPO+ 2 nivells CP+ AC	4 nivells CP	Total fix+ DPO+ 4 nivells CP+ Antiguitat 16
Andalucía	40.544,62	(1) 3.893,85	2.348,08	4.696,16	1.000,00	47.786,55	10.461,82	58.248,37	1.000,00	50.134,63
Aragón	42.924,50	(2) 2.500,00	2.348,08	4.696,16	1.800,00	49.572,58	8.836,36	58.408,94	1.800,00	51.920,66
Astúrias	42.826,48	(2) 377,00	2.348,08	4.696,16	0,00	45.551,56	8.117,67	53.669,23	0,00	47.899,64
Balears (s/i)	42.909,62	(2) 2.000,00	2.348,08	4.696,16	0,00	47.257,70	10.886,40	58.144,10	0,00	49.605,78
Canàries (s/i)	40.512,26	(1) 3.061,75	2.348,08	4.696,16	5.002,32	50.924,41	9.584,51	60.508,92	5.940,24	54.210,41
Cantàbria	41.669,62	(1) 2.627,00	2.348,08	4.696,16	750,00	47.394,70	7.534,47	54.929,17	750,00	49.742,78
Castilla y León	42.887,56	(2) 4.000,00	2.348,08	4.696,16	0,00	49.235,64	7.528,58	56.764,22	0,00	51.583,72
Castilla-La Mancha	42.533,92	(2) 2.245,04	2.348,08	4.696,16	1.500,00	48.627,04	9.920,29	58.547,33	1.500,00	50.975,12
Catalunya ICS	37.618,34	(1) 5.473,94	2.348,08	4.696,16	6.764,64	52.205,00	10.427,24	62.632,24	12.300,00	60.088,44
Catalunya XHUP	37.618,33	(1) 1.800,00	694,74	1.078,04	8.679,33	48.792,40	13.016,85	61.809,25	12.226,66	52.723,03
Extremadura	41.709,57	(1) 9.000,00	2.348,08	4.696,16	2.469,12	55.526,77	7.516,80	63.043,57	2.469,12	57.874,85
Galícia	41.382,40	(1) 3.005,04	2.348,08	4.696,16	4.500,00	51.235,52	9.967,42	61.202,94	4.500,00	53.583,60
La Rioja	42.605,32	(1) 1.925,90	2.348,08	4.696,16	4.500,00	51.379,30	8.836,36	60.215,66	4.500,00	53.727,38
Madrid	41.772,74	(2) 2.602,22	2.348,08	4.696,16	4.100,00	50.823,04	7.522,69	58.345,73	4.100,00	53.171,12
Murcia	44.737,89	0,00	2.348,08	4.696,16	0,00	47.085,97	9.973,31	57.059,28	0,00	49.434,05
Navarra	40.566,26	0,00	3.533,04	7.066,08	5.708,64	49.807,94	11.898,90	61.706,84	11.417,28	59.049,62
País Vasco	45.428,99	0,00	2.348,08	4.696,16	6.000,00	53.777,07	10.581,37	64.358,44	6.000,00	56.125,15
València	41.098,96	(1) 2.349,00	2.348,08	4.696,16	600,00	46.396,04	9.720,00	56.116,04	1.200,00	49.344,12

Nota: Actualment a la XHUP no es percep el 4t. Nivell de carrera professional. Durant l'any 2007 i següents la resta de Comunitats Autònomes implementaran els seus acords per al pagament de les DPO'S i CP:

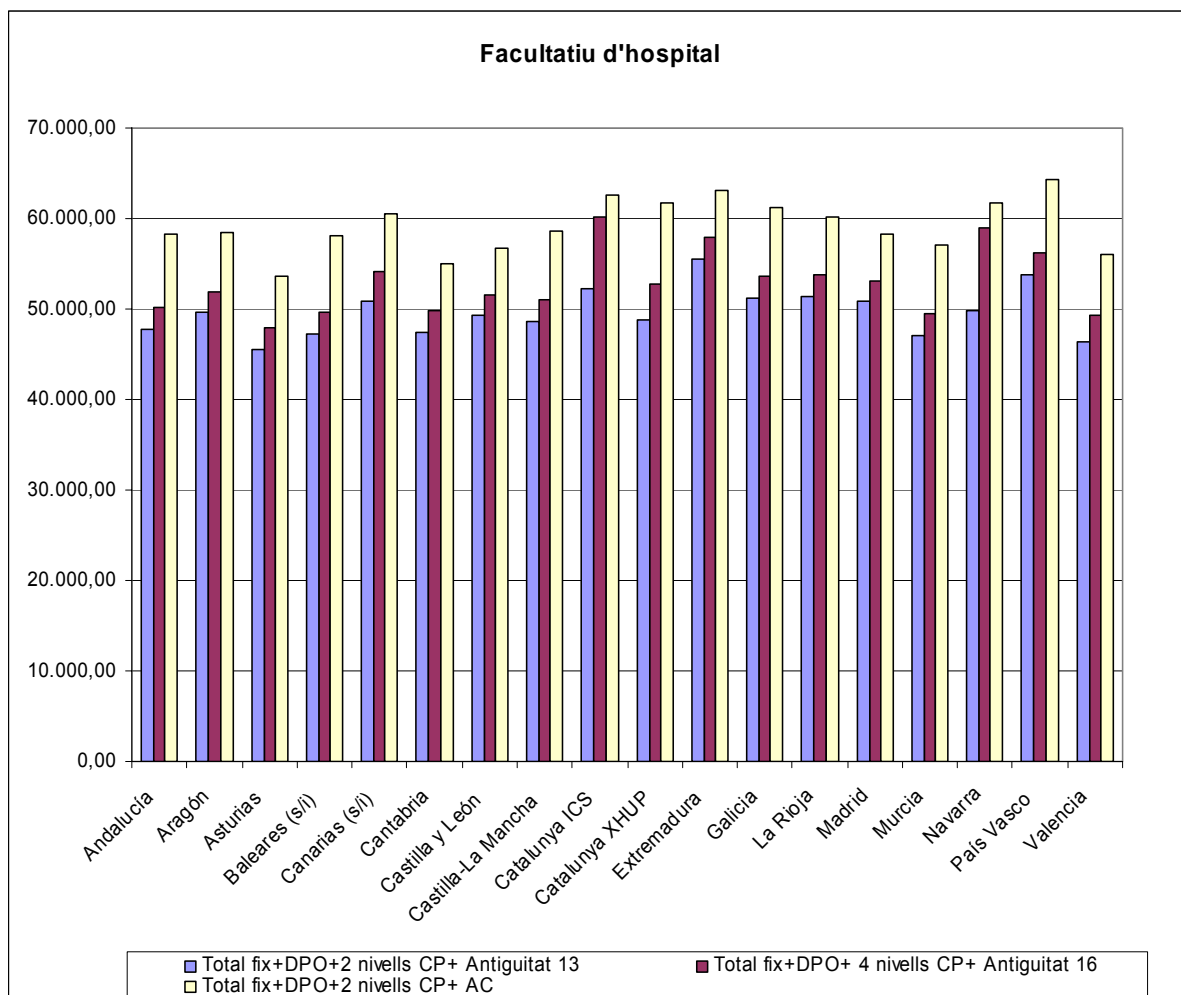
(1) Quanties màximes d'assoliment de DPO

(2) Quanties mitjanes satisfetes de DPO

Nota: Les quanties que es fan constar de CP ho són a preus corrents, sense les actualitzacions que puguin correspondre.

(*) Calculat a preus d'hora de jornada complementària d'atenció continuada 2006

Gràfica 7.1



Taula 7.2 : Retribucions fixes de facultatius d'hospitals+ 2 nivells de CP + DPO + 4 nivells de CP + Jornada Complementària d'Atenció continuada en les diferents CCAA. Any 2008.

(vegeu gràfic 7.2, pàg 21)

Comunitat autònoma	Fix	DPO	Antiguitat 13 anys	Antiguitat 26 anys	2 nivells CP	Total fix+DPO+ 2 nivells CP+ Antiguitat 13	AC (*)	Total fix+DPO+ 2 nivells CP+ AC	4 nivells CP	Total fix+DPO+ 4 nivells CP+ Antiguitat 16
Andalusia	40.544,62	(1) 5.750,00	2.348,08	4.696,16	6.000,00	54.642,70	10.461,82	65.104,52	12.000,00	62.990,78
Aragó	42.924,50	(2) 2.500,00	2.348,08	4.696,16	2.200,00	49.972,58	8.836,36	58.808,94	2.200,00	47.624,50
Astúries	42.826,48	(2) 377,00	2.348,08	4.696,16	6.000,00	51.551,56	8.117,67	59.669,23	10.500,00	53.703,48
Balears (s/i)	42.909,62	(2) 2.000,00	2.348,08	4.696,16	3.000,00	50.257,70	10.886,40	61.144,10	6.000,00	50.909,62
Canàries (s/i)	40.512,26	(1) 3.061,75	2.348,08	4.696,16	5.002,32	50.924,41	9.584,51	60.508,92	7.969,20	51.543,21
Cantàbria	41.669,62	(1) 2.627,00	2.348,08	4.696,16	6.000,00	52.644,70	7.534,47	60.179,17	9.000,00	53.296,62
Castella i Lleó	42.887,56	(2) 4.000,00	2.348,08	4.696,16	6.000,00	55.235,64	11.640,00	66.875,64	6.000,00	52.887,56
Castella – La Manxa	42.533,92	(2) 2.245,04	2.348,08	4.696,16	6.000,00	53.127,04	11.192,73	64.319,77	7.500,00	52.278,96
Catalunya ICS	41.618,34	(1) 5.473,94	2.348,08	4.696,16	6.764,64	56.205,00	13.035,00	69.240,00	12.300,00	59.392,28
Catalunya XHUP	37.618,33	(1) 3.400,00	694,74	1.078,04	8.679,33	50.392,40	15.498,15	65.890,55	14.846,55	55.864,88
Extremadura	41.709,57	(1) 9.000,00	2.348,08	4.696,16	4.938,24	57.995,89	7.516,80	65.512,69	7.407,36	58.116,93
Galícia	41.382,40	(1) 3.005,04	2.348,08	4.696,16	6.000,00	52.735,52	11.145,60	63.881,12	10.500,00	54.887,44
La Rioja	42.605,32	(1) 1.925,90	2.348,08	4.696,16	6.000,00	52.879,30	8.836,36	61.715,66	12.000,00	56.531,22
Madrid	41.772,74	(2) 2.602,22	2.348,08	4.696,16	7.600,00	54.323,04	7.522,69	61.845,73	10.700,00	55.074,96
Múrcia	44.737,89	0,00	2.348,08	4.696,16	6.300,00	53.385,97	9.973,31	63.359,28	6.300,00	51.037,89
Navarra	40.566,26	0,00	3.533,04	7.066,08	5.708,64	49.807,94	11.898,90	61.706,84	11.417,28	51.983,54
Pais Basc	45.428,99	0,00	2.348,08	4.696,16	6.000,00	53.777,07	10.581,37	64.358,44	11.000,00	56.428,99
València	41.098,96	(1) 2.349,00	2.348,08	4.696,16	3.600,00	49.396,04	10.603,64	59.999,68	7.200,00	50.647,96

Nota: Durant l'any 2007 i següents la resta de Comunitats Autònomes implementaran els seus acords per al pagament de les DPO'S i CP:

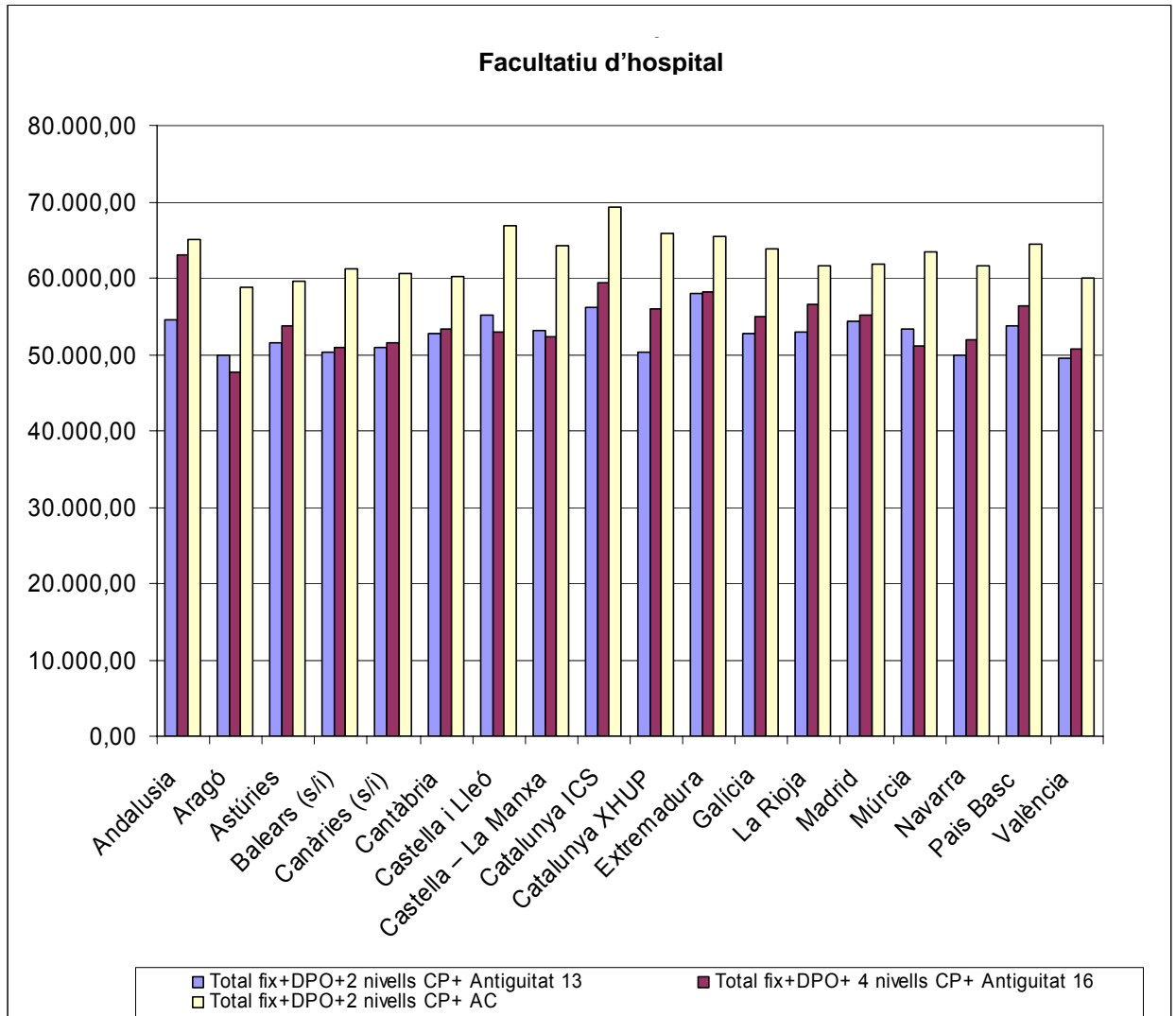
(1) Quanties màximes d'assoliment de DPO

(2) Quanties mitjanes satisfetes de DPO

Nota: Les quanties que es fan constar de CP ho són a preus corrents, sense les actualitzacions que puguin correspondre.

(*) Calculat a preus d'hora de jornada complementària d'atenció continuada 2006

Gràfica 7.2



Taula 8.1 : Retribucions fixes de metges de família d'atenció primària+ 2 nivells de CP + DPO + 4 nivells de CP + Jornada Complementària d'Atenció continuada en les diferents CCAA. Any 2006. (vegeu gràfic 8.1, pàg.23)

Comunitat autònoma	Fix	DPO	Antiguitat 13 anys	Antiguitat 26 anys	2 nivells CP	Total fix+DPO+ 2 nivells CP+ Antiguitat 13	AC (*)	Total fix+DPO+ 2 nivells CP+ AC	4 nivells CP	Total fix+DPO+ 4 nivells CP+ Antiguitat 16
Andalusia	40.713,70	(1) 3.562,76	2.348,08	4.696,16	1.000,00	47.624,54	10.461,82	58.086,36	1.000,00	49.972,62
Aragó	43.882,85	(2) 900,00	2.348,08	4.696,16	1.800,00	48.930,93	8.179,77	57.110,70	1.800,00	51.279,01
Astúries	43.326,28	(2) 377,00	2.348,08	4.696,16	0,00	46.051,36	8.026,60	54.077,96	0,00	48.399,44
Balears (s/i)	44.016,24	(2) 850,00	2.348,08	4.696,16	0,00	47.214,32	10.624,49	57.838,81	0,00	49.562,40
Canàries (s/i)	38.826,02	(1) 3.061,75	2.348,08	4.696,16	5.002,32	49.238,17	8.656,93	57.895,10	5.940,24	52.524,17
Cantàbria	43.538,82	(1) 1.048,41	2.348,08	4.696,16	750,00	47.685,31	6.889,66	54.574,97	750,00	50.033,39
Castella i Lleó	43.303,74	(2) 4.200,00	2.348,08	4.696,16	0,00	49.851,82	6.889,66	56.741,48	0,00	52.199,90
Castella – La Manxa	41.760,76	(2) 1.200,00	2.348,08	4.696,16	1.500,00	46.808,84	10.341,73	57.150,57	1.500,00	49.156,92
Catalunya ICS (**)	36.007,62	(1) 5.473,94	2.348,08	4.696,16	6.764,64	50.594,28	9.644,50	60.238,78	12.300,00	58.477,72
Catalunya XHUP(**)	35.762,78	(1) 2.860,00	694,74	1.078,04	669,74	39.987,26	11.109,70	51.096,96	669,74	40.370,56
Extremadura	42.567,33	(1) 1.000,00	2.348,08	4.696,16	2.469,12	48.384,53	9.187,11	57.571,64	2.469,12	50.732,61
Galícia	46.005,15	(1) 3.005,04	2.348,08	4.696,16	4.500,00	55.858,27	9.967,42	65.825,69	4.500,00	58.206,35
La Rioja	46.203,24	(1) 950,00	2.348,08	4.696,16	4.500,00	54.001,32	9.257,80	63.259,12	4.500,00	56.349,40
Madrid	42.805,93	(2) 1.013,03	2.348,08	4.696,16	4.100,00	50.267,04	6.871,99	57.139,03	4.100,00	52.615,12
Múrcia	44.916,30	0,00	2.348,08	4.696,16	0,00	47.264,38	9.829,60	57.093,98	0,00	49.612,46
Navarra	40.078,24	0,00	3.533,04	7.066,08	5.708,64	49.319,92	10.705,50	60.025,42	11.417,28	58.561,60
Pais Basc	45.233,27	0,00	2.348,08	4.696,16	6.000,00	53.581,35	0,00	53.581,35	6.000,00	55.929,43
València	48.685,84	(1) 2.349,00	2.348,08	4.696,16	600,00	53.982,92	8.836,36	62.819,28	1.200,00	56.931,00

Nota: Actualment a la XHUP no es percep el 4t. Nivell de carrera professional. Durant l'any 2007 i següents la resta de Comunitats Autònomes implementaran els seus acords per al pagament de les DPO'S i CP:

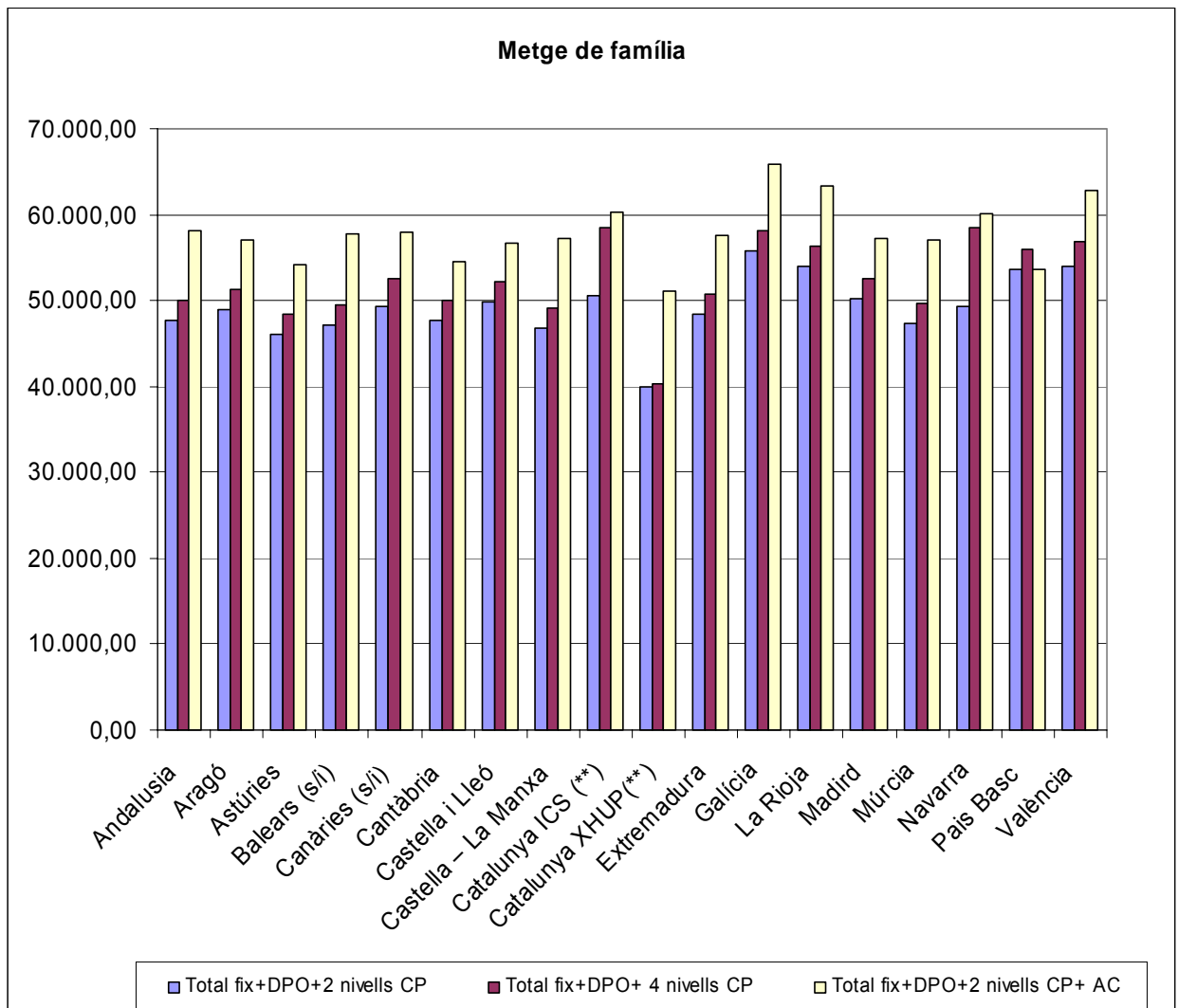
(1) Quanties màximes d'assoliment de DPO

(2) Quanties mitjanes satisfetes de DPO

(*) Les quanties de jornada complementària d'atenció continuada inclouen la part fixa de la retribució (Mòdul A) i el preu/hora d'atenció continuada corresponent a 540 hores/any (Mòdul B), més la part proporcional a la paga extraordinària, a preus d'hora de jornada complementària d'atenció continuada 2006.

(**) Metge urbà amb 1900 TIS i un index d'envelliment superior al 15% (TIS de persones majors de 65 anys).

Gràfica 8.1



Taula 8.2 : Retribucions fixes de metges de família d'atenció primària+ 2 nivells de CP + DPO + 4 nivells de CP + Jornada Complementària d'Atenció continuada en les diferents CCAA. Any 2008.
(vegeu gràfic 8.2, pàg.25)

Comunitat autònoma	Fix	DPO	Antiguitat 13 anys	Antiguitat 26 anys	2 nivells CP	Total fix+DPO+ 2 nivells CP+ Antiguitat 13	AC (*)	Total fix+DPO+ 2 nivells CP+ AC	4 nivells CP	Total fix+DPO+ 4 nivells CP+ Antiguitat 16
Andalusia	40.713,70	(1) 5.750,00	2.348,08	4.696,16	6.000,00	54.811,78	10.461,82	65.273,60	12.000,00	63.159,86
Aragó	43.882,85	(2) 900,00	2.348,08	4.696,16	2.200,00	49.330,93	8.179,77	57.510,70	2.200,00	51.679,01
Astúries	43.326,28	(2) 377,00	2.348,08	4.696,16	6.000,00	52.051,36	8.026,60	60.077,96	10.500,00	58.899,44
Balears (s/i)	44.016,24	(2) 850,00	2.348,08	4.696,16	3.000,00	50.214,32	10.624,49	60.838,81	600,00	50.162,40
Canàries (s/i)	38.826,02	(1) 3.061,75	2.348,08	4.696,16	5.002,32	49.238,17	8.656,93	57.895,10	7.969,20	54.553,13
Cantàbria	43.538,82	(1) 1.048,41	2.348,08	4.696,16	6.000,00	52.935,31	6.889,66	59.824,97	9.000,00	58.283,39
Castella i Lleó	43.303,74	(2) 4.200,00	2.348,08	4.696,16	6.000,00	55.851,82	12.061,44	67.913,26	6.000,00	58.199,90
Castella – La Manxa	41.760,76	(2) 1.200,00	2.348,08	4.696,16	6.000,00	51.308,84	11.614,17	62.923,01	7.500,00	55.156,92
Catalunya ICS (**)	40.007,62	(1) 5.473,94	2.348,08	4.696,16	6.764,64	54.594,28	10.357,00	64.951,28	12.300,00	62.477,72
Catalunya XHUP (**)	35.762,78	(1) 5.400,00	694,74	1.078,04	6.212,85	48.070,37	13.591,00	61.661,37	7.986,51	50.227,33
Extremadura	42.567,33	(1) 1.000,00	2.348,08	4.696,16	4.938,24	50.853,65	9.187,11	60.040,76	7.407,36	55.670,85
Galícia	46.005,15	(1) 3.005,04	2.348,08	4.696,16	6.000,00	57.358,27	11.145,60	68.503,87	10.500,00	64.206,35
La Rioja	46.203,24	(1) 950,00	2.348,08	4.696,16	6.000,00	55.501,32	9.257,80	64.759,12	12.000,00	63.849,40
Madrid	42.805,93	(2) 1.013,03	2.348,08	4.696,16	7.600,00	53.767,04	6.871,99	60.639,03	10.700,00	59.215,12
Múrcia	44.916,30	0,00	2.348,08	4.696,16	6.300,00	53.564,38	9.829,60	63.393,98	6.300,00	55.912,46
Navarra	40.078,24	0,00	3.533,04	7.066,08	5.708,64	49.319,92	10.705,50	60.025,42	11.417,28	58.561,60
Pais Basc	45.233,27	0,00	2.348,08	4.696,16	6.000,00	53.581,35	0,00	53.581,35	11.000,00	60.929,43
València	48.685,84	(1) 2.349,00	2.348,08	4.696,16	3.600,00	56.982,92	9.720,00	66.702,92	7.200,00	62.931,00

Nota: Durant l'any 2007 i següents la resta de Comunitats Autònomes implementaran els seus acords per al pagament de les DPO'S i CP:

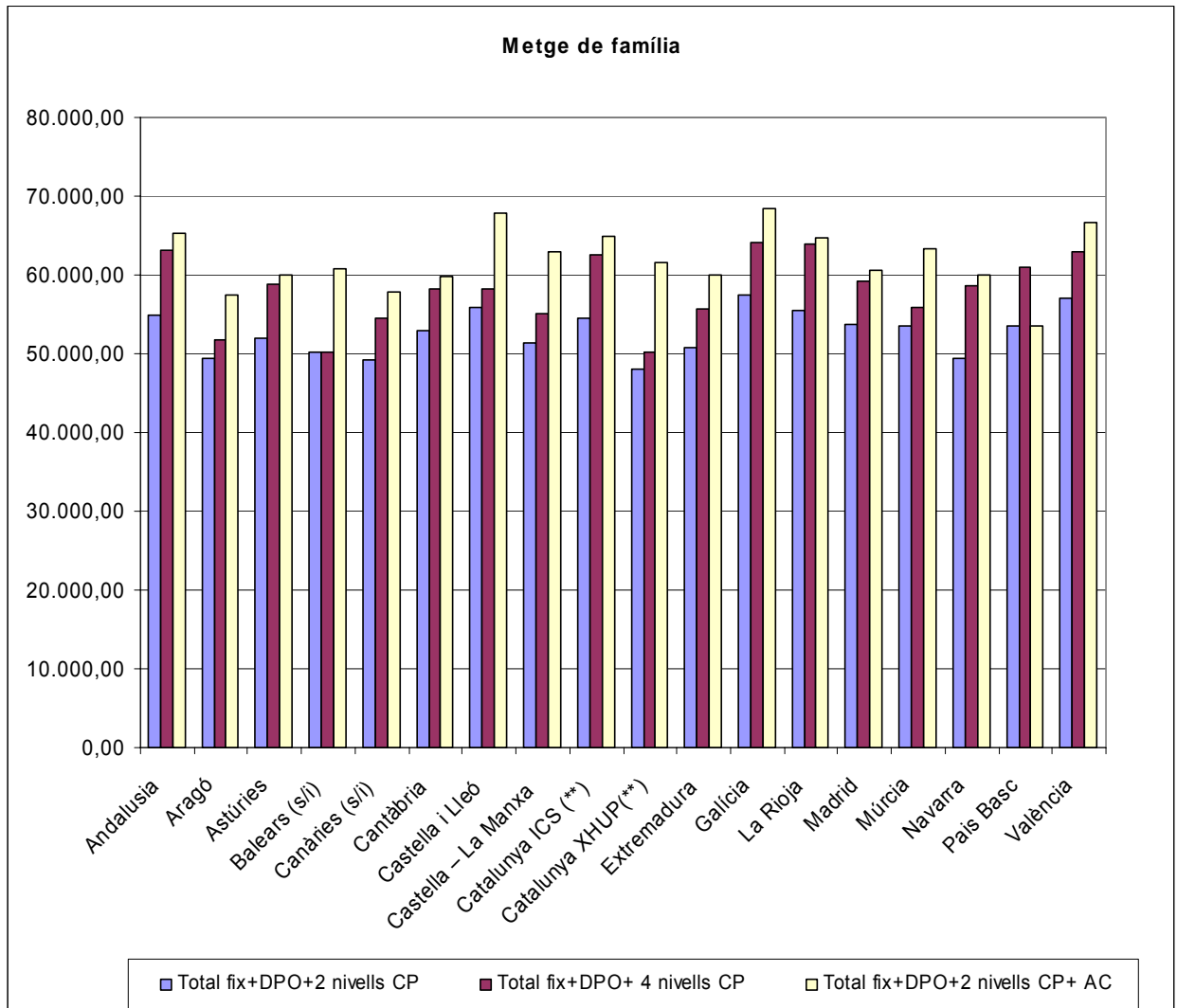
(1) Quanties màximes d'assoliment de DPO

(2) Quanties mitjanes satisfetes de DPO

(*) Les quanties de jornada complementària d'atenció continuada inclouen la part fixa de la retribució (Mòdul A) i el preu/hora d'atenció continuada corresponent a 540 hores/any (Mòdul B), més la part proporcional a la paga extraordinària, a preus d'hora de jornada complementària d'atenció continuada 2006

(**) Metge urbà amb 1900 TIS i un índex d'envelliment superior al 15% (TIS de persones majors de 65 anys).

Gràfica 8.2



4. JORNADES DE TREBALL

El quadre que s'adjunta explicita les jornades anuals, tant de l'atenció especialitzada (hospitals) com de l'atenció primària de les diferents Comunitats Autònomes.

Taula 9: Jornades anuals de les diferents CCAA

Comunitat Autònoma	Jornada hospitals	Jornada primària
ANDALUCIA	1540	1540
ARAGÓ	1596	1596
ASTÚRIES	1519	1519
BALEARS (s/i)	1526	1526
CANÀRIES (s/i)	1645	1645
CANTÀBRIA	1533	1533
CASTELLA LA MANXA	1519	1519
CASTELLA I LLEÓ	1533	1533
EXTREMADURA	1519	1519
GALÍCIA	1624	1624
LA RIOJA	1533	1533
MADRID	1533	1533
MÚRCIA	1645	1645
NAVARRA	1592	1592
PAIS BASC	1592	1592
VALÈNCIA	1589	1589
CATALUNYA ICS	1728/1599	1599/36h setmana *
CATALUNYA XHUP	1732	1732

* Aquesta és la jornada dels Equips d'Atenció Primària, llevat dels que desenvolupen activitat docent (40h/setmana)

Atès el diferent tractament donat dins de cada comunitat autònoma al període de descans o lliurança després de la realització de l'atenció continuada (guàrdia), a l'hora de computar-la o no com a jornada efectiva de treball, cal tenir present que la jornada ordinària no necessàriament és coincident amb la efectivament realitzada.

Cal saber, en primer lloc quins criteris són els que es tenen en compte a l'hora de fer el còmput de jornada i, en segon lloc, si s'han aplicat els criteris de temps de treball que regula la Llei 55/2003, de 16 de desembre, de l'Estatut Marc del personal estatutari dels serveis de salut, en concret allò que fa referència a:

- Temps de treball,
- Període de localització,
- Període de descans.

4. VALOR HORA DE JORNADA COMPLEMENTÀRIA D'ATENCIÓ CONTINUADA PER CCAA

Es presenten a la taula 10 els valors de l'hora de jornada complementària d'atenció continuada a les diferents CCAA, amb les observacions següents:

1. Andalusia i Catalunya són les úniques CCAA que tenen una retribució diferenciada per a l'atenció continuada a primària i hospitalària en els dies festius i el País Basc també en l'atenció hospitalària.

2. En el cas de la Comunitat Valenciana, s'ha pres com a valor de comparació el tram mitjà dels tres trams existents.

3. En el cas de Canàries, s'ha fet la mitjana de valors atenent a l'existència de dos valors en funció del nombre de guàrdies al mes.

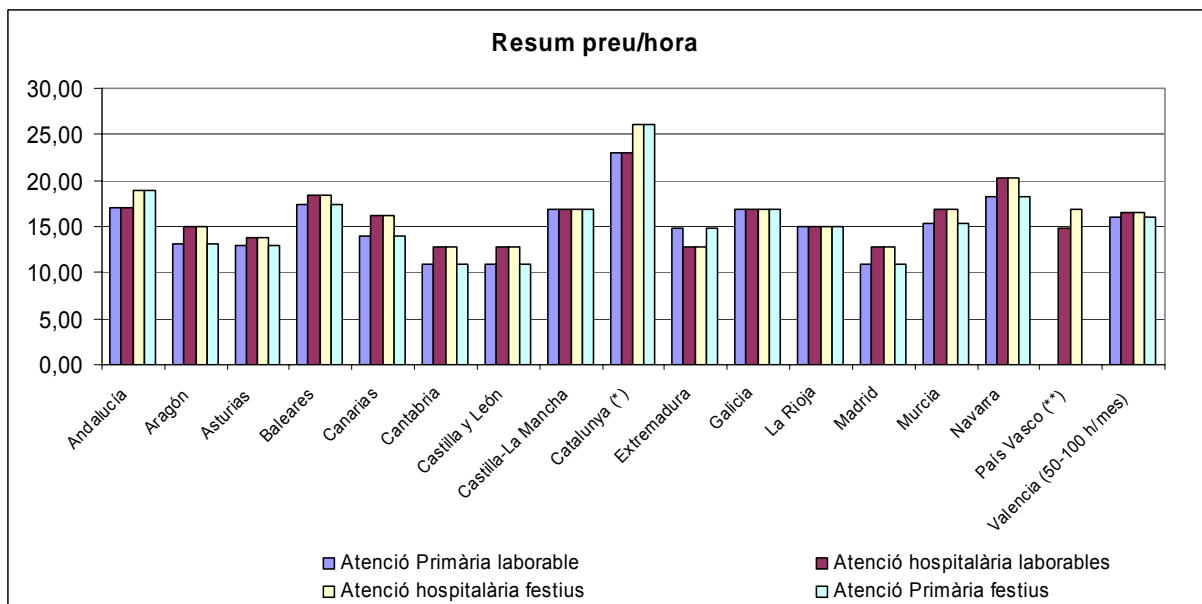
Taula 10: Valors de l'hora de jornada complementària d'atenció continuada per CCAA Any 2006 ¹

Comunidad	Atenció Primària laborable	Atenció Primària festius	Atenció hospitalària laborables	Atenció hospitalària festius
Andalucía	17,00	19,00	17,00	19,00
Aragón	13,17	13,17	15,00	15,00
Asturias	12,91	12,91	13,78	13,78
Baleares	17,32	17,32	18,48	18,48
Canarias	13,98	13,98	16,27	16,27
Cantabria	10,98	10,98	12,79	12,79
Castilla y León	10,98	10,98	12,78	12,78
Castilla-La Mancha	16,84	16,84	16,84	16,84
Catalunya (*)	23,00	26,00	23,00	26,00
Extremadura	14,88	14,88	12,76	12,76
Galícia	16,92	16,92	16,92	16,92
La Rioja	15,00	15,00	15,00	15,00
Madrid	10,95	10,95	12,77	12,77
Murcia	15,33	15,33	16,93	16,93
Navarra	18,30	18,30	20,34	20,34
País Vasco (**)	-	-	14,83	16,81
Valencia (50-100 h/mes)	16,00	16,00	16,50	16,50

(*) Preus a partir de l'1.7.2006

(**) La variabilitat en el tractament de l'atenció continuada a l'àmbit de primària és tant important que no permet fer comparacions.

¹ Any 2007: Castella-Lleó en at. Primària i Hospitals (19€ L i 21 F); Castella-La Manxa en at. Primària i Hospitals (19€ L i F); Galícia en at. Primària i Hospitals (18,92€ L i F) i València en at. Primària (16,50€ L i F) i Hospitals (18€ L i F).



4. CONSIDERACIONS FINALS I CONCLUSIONS

Consideracions finals:

- Aquest anàlisi de les retribucions dels metges de Catalunya i de la resta de les CCAA, es fa en base als acords i convenis col·lectius i de condicions de treball vigents en el període objecte de l'estudi. Per això, aquest document s'ha d'entendre com un estudi dinàmic, ja que durant el període analitzat les diferents CCAA han estat tancant acords de condicions de treball que afectaran a les dades treballades.

- Malgrat la diversitat d'àmbits assistencials del sector sanitari de provisió pública de Catalunya (primària, hospitalària, sociosanitària, salut mental ...) i la pluralitat de convenis existents per a la regulació de las condicions de treball del personal mèdic que presta serveis en els centres i institucions de referència, aquest document es circumscriu en l'anàlisi de dos grans blocs:

a) Les retribucions del personal mèdic de l'Institut Català de la Salut, (quantitats màximes no superables en cap cas), incloses en l'àmbit d'aplicació dels Acords de la seva Mesa Sectorial, i les de la sanitat concertada que aplica conveni XHUP, tant a l'àmbit hospitalari com a l'atenció primària (quantitats mínimes, ja superades en diverses institucions per convenis col·lectius de centre, acords i/o pactes individuals), que engloba el major nombre de personal mèdic del sector sanitari públic.

b) L'estudi de les retribucions del personal mèdic de les diferents Comunitats Autònomes, que diferencia també l'àmbit de l'atenció primària i l'hospitalària.

Conclusions:

I. Àmbit hospitalari de Catalunya. Actualment les retribucions dels metges de l'ICS objecte de l'estudi i la dels que presten serveis en centres concertats que apliquen conveni XHUP són similars, tot i que en els primers quinze anys d'exercici la retribució dels professionals de la XHUP està per sobre i a partir dels vint anys ho està la dels facultatius de l'ICS.

II. Àmbit d'atenció primària ICS-XHUP. Fent l'anàlisi literal de les retribucions dels convenis corresponents no s'observen diferències retributives apreciables en els primers quinze anys d'antiguitat, tot i que les condicions d'accés a la carrera professional fan que els professionals de l'ICS tinguin retribucions superiors i que a partir dels vint anys aquestes retribucions dels professionals de l'ICS siguin significativament superiors.

III. A Catalunya, la jornada laboral hospitalària és similar a l'ICS i a les institucions concertades que apliquen el conveni XHUP. La jornada laboral a primària és superior a les institucions concertades que apliquen el conveni de la XHUP.

IV. A la comparativa amb la resta de comunitats autònomes, s'evidencia que:

- a) El model retributiu i els conceptes que l'integren en les diferents Comunitats Autònomes són similars.
- b) A Catalunya:
 - b.1 Les retribucions fixes són inferiors que en altres comunitats autònomes.
 - b.2 Les retribucions variables són superiors que a la resta de comunitats autònomes.
 - b.3 La retribució de la jornada complementària d'atenció continuada és la més alta.

V. Jornada. Segons els acords i convenis vigents, Catalunya és la comunitat autònoma que té fixada una jornada ordinària de treball superior en l'àmbit hospitalari i en l'atenció primària de la XHUP i similar en l'atenció primària de l'ICS. No obstant això, en el supòsit de fer jornada complementària d'atenció continuada, el diferent tractament donat al període de descans o lliurança després de la realització de l'atenció continuada (guàrdia), a l'hora de computar-la o no com a jornada efectiva de treball, la jornada ordinària no necessàriament és coincident amb la efectivament realitzada, fet que dificulta la comparació.