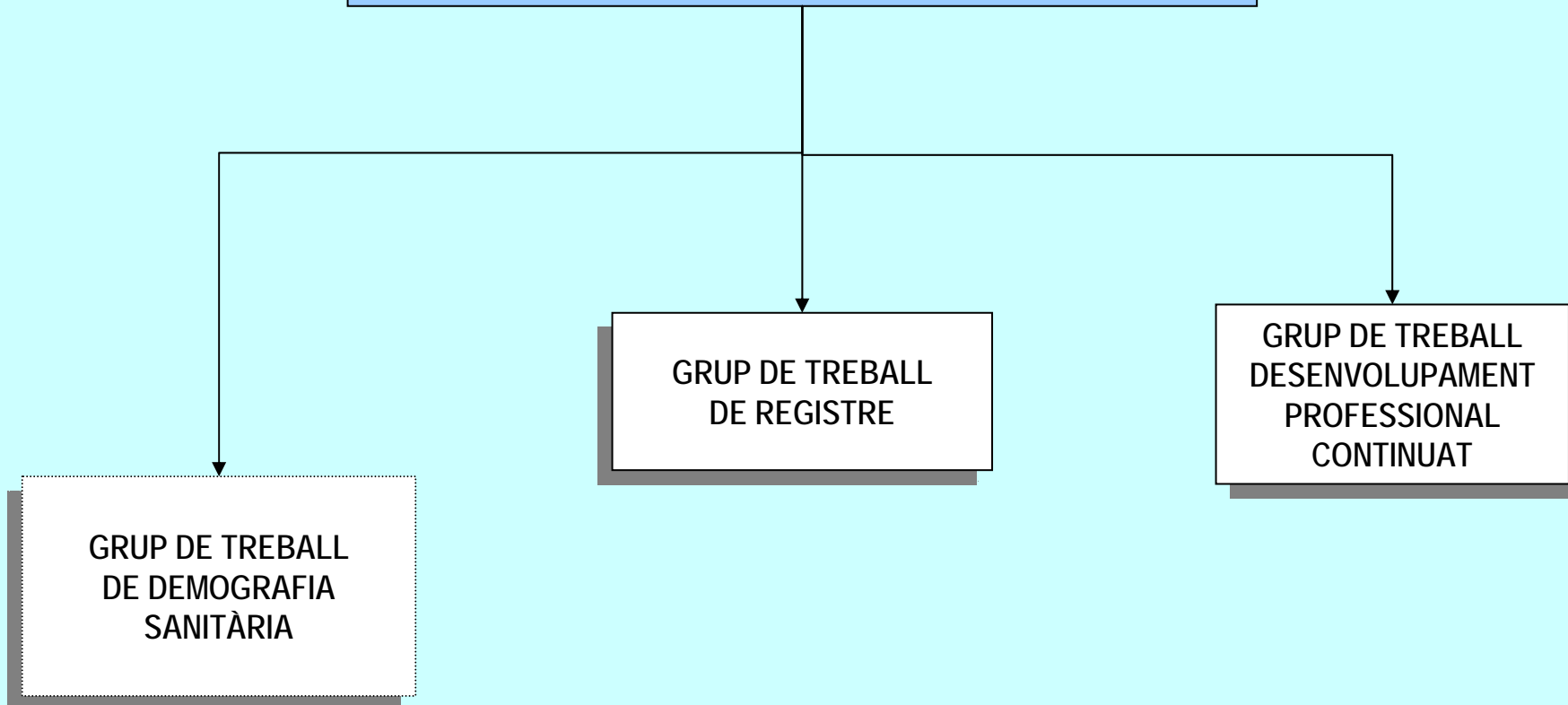


COMISSIÓ DE
DESPLEGAMENT OPERATIU
DEL LLIBRE BLANC DE LES
PROFESSIONS SANITÀRIES
(CDO - LBPS)

COMISSIÓ DE DESPLEGAMENT OPERATIU
(Ordre SLT/355/2004, de 29 de setembre)



DEMOGRAFIA DE LES PROFESSIONS SANITÀRIES A CATALUNYA

ANÀLISI DELS ESTOCS ACTUALS DE PROFESSIONALS SANITARIS

Montserrat Solsona i Pairó (direcció)

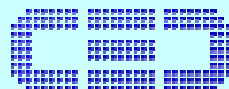
Rocío Treviño Maruri

Marta Merino Tejada

Laia Ferrer Serret (ajudant de recerca)



Generalitat de Catalunya



Centre d'Estudis Demogràfics

www.ced.uab.es



Universitat Autònoma de Barcelona

PER QUÈ UN ESTUDI DEMOGRÀFIC DE LES PROFESSIONS SANITÀRIES AVUI A CATALUNYA?

- Per **conèixer** els **estocs actuals** i els **fluxes** d'entrada i sortida del mercat de treball de les professions sanitàries
- Per **estimar**, amb les tècniques de projeccions demogràfiques, els **efectius d'aquests professionals en el curt i mig termini**
- Perquè **un estudi demogràfic** d'aquesta naturalesa és una **guia útil per la planificació**, juntament amb altres estudis relacionats amb els canvis demogràfics de la població, els canvis epidemiològics i tecnològics que afecten la pràctica professional, o els canvis en les expectatives de salut



ETAPES DE L'ESTUDI

PRIMERA ETAPA: PRESENT

- **Identificar les fonts d'informació adequades (cobertura, problemes i potencial)**
- **Fer una fotografia del perfil sociodemogràfic dels professionals sanitaris en l'actualitat (anàlisi dels estocs)**

SEGONA ETAPA: FUTUR

- Anàlisi dels *fluxes* dels professionals sanitaris
- Discussió dels mètodes i les hipòtesis per a la projecció dels professionals sanitaris
- Construcció de possibles escenaris d'evolució dels professionals sanitaris per sexe i edat en un futur pròxim

TERCERA ETAPA: OBSERVATORI

- Disseny d'indicadors útils per a la construcció d'un observatori dinàmic de la demografia de les professions sanitàries



OBJECTIUS PRINCIPALS DE LA PRIMERA ETAPA: ELS PROFESSIONALS SANITARIS AVUI A CATALUNYA

- Estimació del **nombre de professionals de** cada professió sanitària per sexe i edat
- **Distribució geogràfica** dels professionals sanitaris a Catalunya segons les noves regions sanitàries
- **Condicions laborals:** hores de treball, sector (privat/públic), etc.



PRINCIPALS REPTES

Tot i que a la majoria dels països més desenvolupats és més fàcil conèixer l'**oferta** dels professionals sanitaris que la **demanda**, a Catalunya aquest estudi és un projecte pioner i ambiciós perquè:

- No existeix un registre únic de les professions sanitàries
- La cobertura dels registres actuals no és completa
- Els professionals sanitaris poden estar duplicats en registres diferents que no utilitzen categories homogenies
- L'accés als registres actuals no és públic
- Les organitzacions professionals i entitats proveïdores que controlen part d'aquests registres tenen actituds contradictòries en front l'administració, en tant que perceben la seva doble funció de planificació i control
- Actualment l'administració està *en procés* de completar i harmonitzar els seus propis registres, inicialment definits en termes de serveis i infraestructures sanitàries, i no pas en termes de recursos humans



BASES DE DADES (1)

A) MICRODADES DELS COL·LEGIS PROFESSIONALS I SOCIETATS CIENTÍFIQUES DEL 2005 (25)

- Col·legis de Metges (4 provincials)
- Col·legi Oficial d'Odontòlegs i Estomatòlegs de Catalunya
- Col·legis de Farmacèutics (4 provincials)
- Col·legis de Veterinaris (Barcelona i *Lleida telefònicament*)
- Col·legi de Biòlegs de Catalunya
- Col·legi Oficial de Psicòlegs de Catalunya (*telefònicament*)
- Col·legi Oficial de Químics de Catalunya
- Col·legis d'Infermeres (4 provincials, *Lleida telefònicament*)
- Col·legi Oficial de Podòlegs de Catalunya
- Col·legi Oficial de Fisioterapeutes de Catalunya
- Associació Espanyola de Dietistas-Nutricionistas (AEDN)
- Col·legi Oficial de Logopedes de Catalunya
- Col·legi Oficial d'Òptics Optometristes de Catalunya (*telefònicament*)
- Col·legi Oficial de Protètics Dentals de Catalunya
- Associació d'Higienistes i Auxiliars Dentals de Catalunya (AHIADEC)



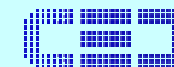
BASES DE DADES (i 2)

B) MICRODADES DELS REGISTRES ADMINISTRATIUS

- **Fitxer de dades d'atenció primària del CATSALUT (2003)**
- **Fitxer de dades d'atenció primària i hospitalària de l'ICS (2005)**
- **Fitxer de dades de l'atenció hospitalària: Estadística d'Establiments Sanitaris amb Règim d'Internat (ESSRI) (2003)**

C) DADES CENSALS

- **Microdades dels ocupats sanitaris de Catalunya del Cens de Població de 2001**



METODOLOGIA (1)

L'accés als registres no és públic → Suport del Departament de Sanitat per l'obtenció de les dades

A) Descripció i valoració de les fonts de informació utilitzades

- A més de les **bases de dades**, es va demanar als col·legis i associacions professionals respondre una **Enquesta**, i en alguns casos, es van realitzar **entrevistes personals** amb els responsables dels registres, per tal de conèixer:

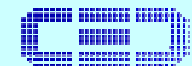
Les variables registrades per la institució, la cobertura estimada de la informació recollida, la informació no registrada, i els estudis sociodemogràfics realitzats.

- Entrevistes i contactes personals amb **persones clau** de l'administració de la Sanitat a Catalunya

Com funciona l'administració de la Sanitat ?

On trobar la informació de RRHH disponible i les característiques de la mateixa?

- **Contactes** amb els **proveïdors majoritaris** dels serveis sanitaris públics concertats



METODOLOGIA (i 2)

B) Harmonització de les 25 bases de dades dels registres col·legials, dels 3 registres administratius i de les microdades censals, amb els següents objectius:

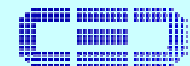
- Estimar els professionals sanitaris no jubilats (quan la dada no era disponible)
- Controlar els registres duplicats
- Intentar estimar el nivell de cobertura dels registres dels col·lectius professionals
- Comparar el perfil piramidal per sexe i edat de les diferents fonts d'informació per tal de valorar la qualitat i coherència de les fonts d'informació

C) Professionals Sanitaris (Llei d'Ordenació de les Professions Sanitàries, LOPS, 44/2003 de 22 novembre)

Nivell llicenciat: Medicina, Farmàcia, Odontologia, Veterinària, i títols d'especialistes en ciències de la salut (Químics, Bioquímics, Biòlegs, Físics, Psicòlegs)

Nivell diplomatura: Infermeria, Fisioteràpia, Teràpia Ocupacional, Podologia, Òptica i Optometria, Logopèdia, Nutrició Humana i Dietètica i títols d'especialistes en ciències de la salut

Altres: Protètics dentals i Higienistes dentals



RESULTATS

Taula 1.- Estimació del nombre de professionals no jubilats segons categoria professional i sexe Catalunya 2005.

	TOTAL PROFESSIONALS		HOMES		DONES		Total	
	N	%	N	%	N	%	N	%
METGES	29.539	30,0	16.283	55,1	13.254	44,9	29.537	100
DENTISTES	3.364	3,4	1.876	55,8	1.488	44,2	3.364	100
FARMACÈUTICS (1)	8.929	9,1	2.448	27,4	6.477	72,5	8.925	100
VETERINARIS (2)	3.247	3,3	**	**	**	**	**	**
BIÒLEGS CLÍNICS	422	0,4	95	22,5	327	77,5	422	100
PSICÒLEGS CLÍNICS (3)	5.148	5,2	**	**	**	**	**	**
QUÍMICS CLÍNICS	32	0,0	14	43,8	18	56,3	32	100
FÍSICS CLÍNICS	**	**	**	**	**	**	**	**
INFERMERES (4)	36.124	36,7	4.107	11,4	32.017	88,6	36.124	100
PODÒLEGS	895	0,9	391	43,7	504	56,3	895	100
FISIOTERAPEUTES (5)	4.853	4,9	1.514	31,2	3.339	68,8	4.853	100
DIETISTES	649	0,7	82	12,6	566	87,2	648	100
LOGOPEDES (6)	1.428	1,5	**	**	**	**	**	**
ÒPTICS (7)	2.160	2,2	**	**	**	**	**	**
TERÀPIA OCUPACIONAL	**	**	**	**	**	**	**	**
PROTÈTICS DENTALS	911	0,9	794	87,2	117	12,8	911	100
HIGIENISTES DENTALS (8)	638	0,6	10	1,6	627	98,3	637	100
TOTAL PROFESSIONALS SANITARIS	98.339	100,0	27.614	32,0	58.734	68,0	86.348	100

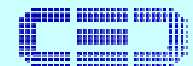
Font: Elaboració pròpia CED a partir de dades col·legials l'any 2005.

Nota: Per aclarir el contingut de les notes d'aquesta taula, consulteu la Taula 1 de l'Informe.



RESULTATS DADES COL·LEGIALS

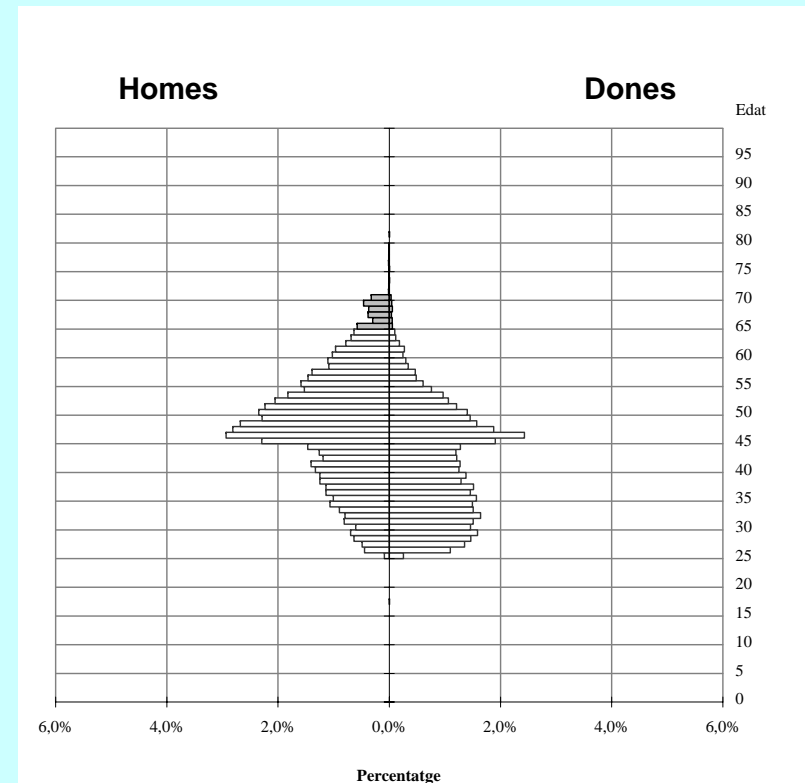
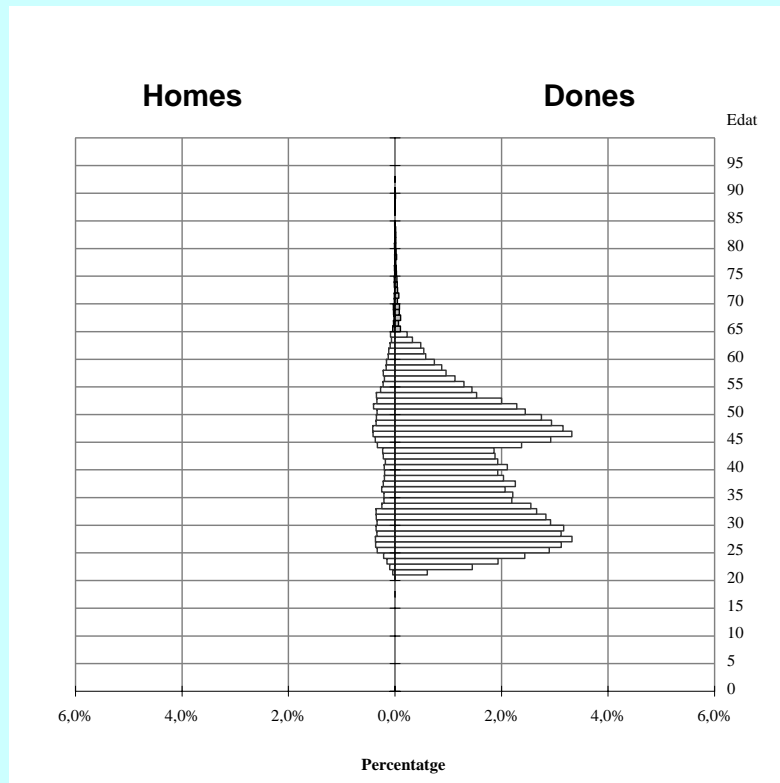
- Nombre: **100.000** professionals sanitaris aproximadament
- **Infermeres** i els **Metges**, els **col·lectius amb més efectius**: 37% i 30% del total respectivament
- Els altres col·lectius tenen un pes relatiu molt inferior: **Farmacèutics** (9%), **Psicòlegs amb orientació clínica i Fisioterapeutes** (5% respectivament); **Dentistes i Veterinaris tenen un pes similar en el total** (3%)
- La resta de grups professionals (**Òptics, Logopedes, Protètics, Podòlegs, Dietistes, Higienistes dentals, Biòlegs clínics i Químics clínics, per ordre d'efectius**) representen en conjunt el 7% que resta del total



INFERMERES

PERFILS 2005

METGES



Col·lectius majoritaris

- Sense indicis de masculinització
- Concentració d'efectius entre els 45 i 55 anys i els 25 i 35 anys
- Pronòstic: cap canvi important en el volum d'efectius si es mantenen les condicions actuals d'entrada a la professió
- Edats mitjanes: homes, 42; dones, 39

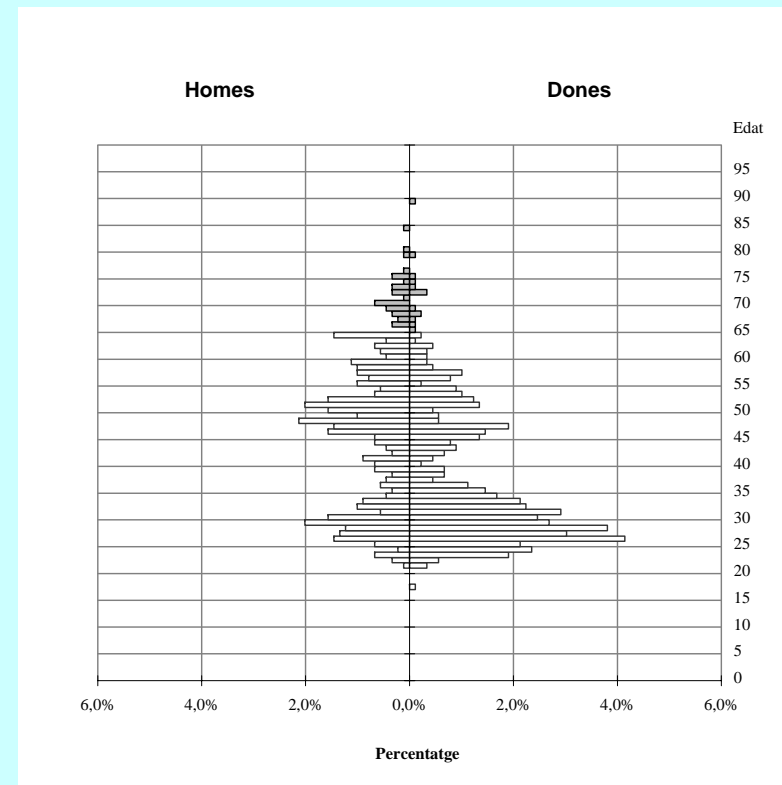
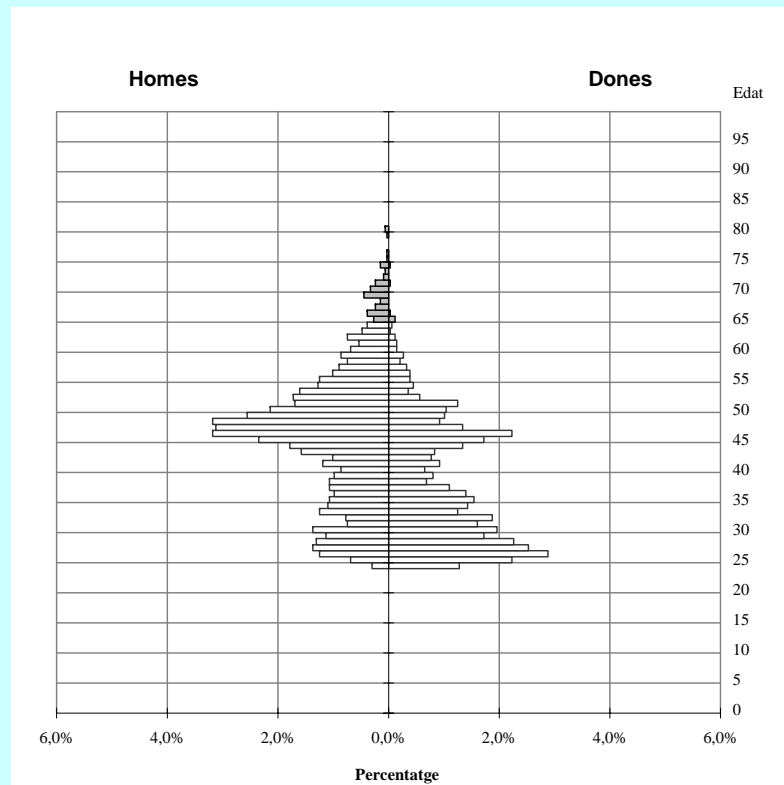
- Forta feminització en edats joves
- Concentració d'efectius: 45 i 55 anys (generació 1951-60/ entrada els anys 70)
- Reducció efectius per *numerus clausus* (*Promoció d'entrants* a la dècada dels 80)
- Pronòstic: reducció d'efectius totals a partir 2.015
- Edat mitjana: homes, 47; dones, 41



ODONTÒLEGS

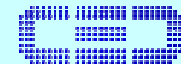
PERFILS 2005

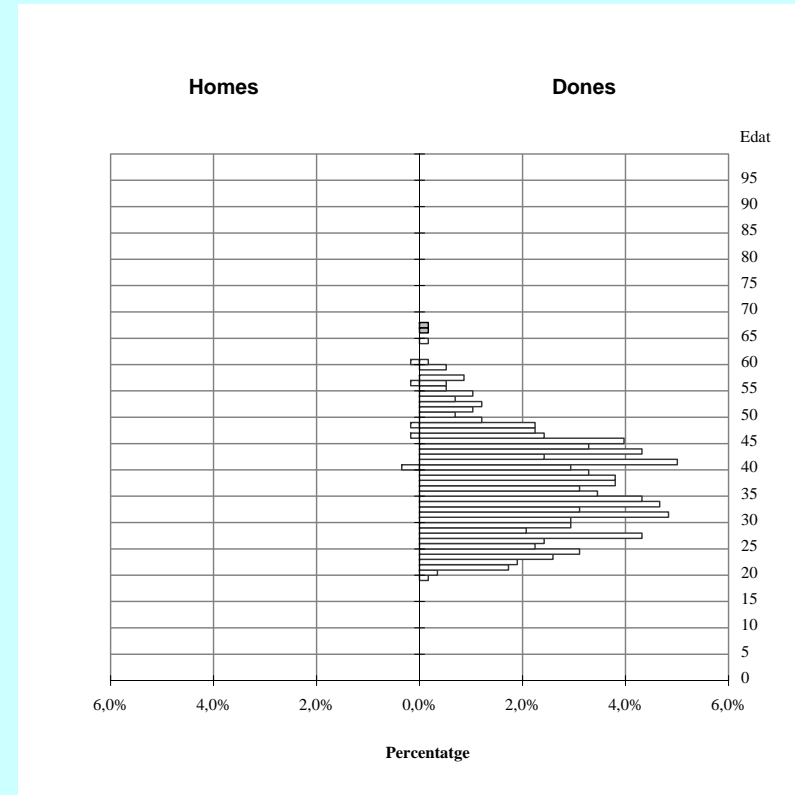
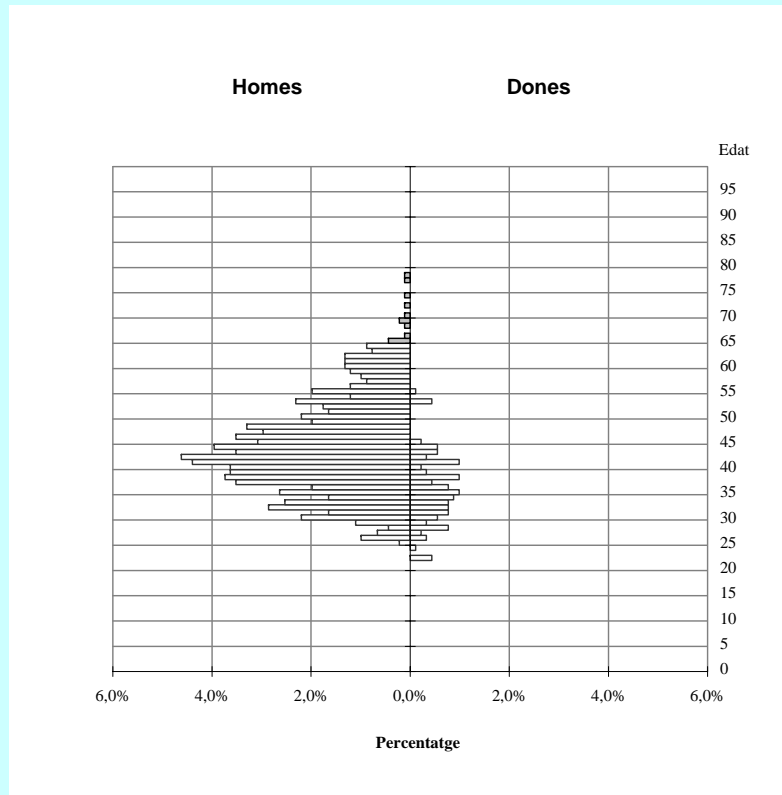
PODÒLEGS



Trets Comuns

- Deriven de l'escissió i posterior institucionalització d'un altre grup professional (medicina i infermeria respectivament)
- Entrada d'importants efectius, majoritàriament femenins a partir del reconeixement de la nova formació independent
- Pronòstic: si les condicions d'entrada actuals continuen, al llindar de l'any 2.015 augment d'efectius
- Edat mitjana: homes, 45; dones, 37
- Edat mitjana: homes, 46; dones, 37



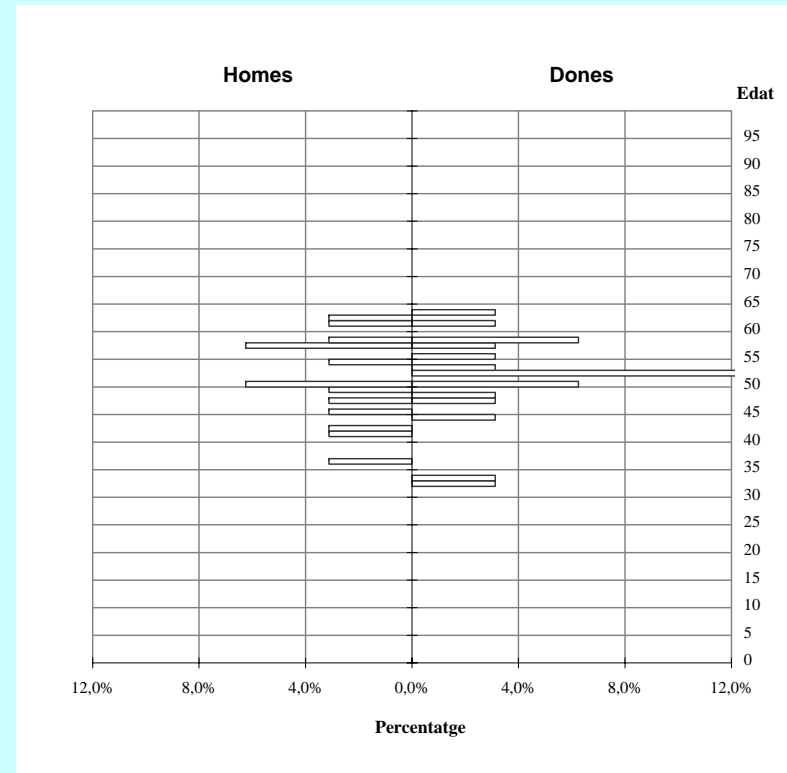
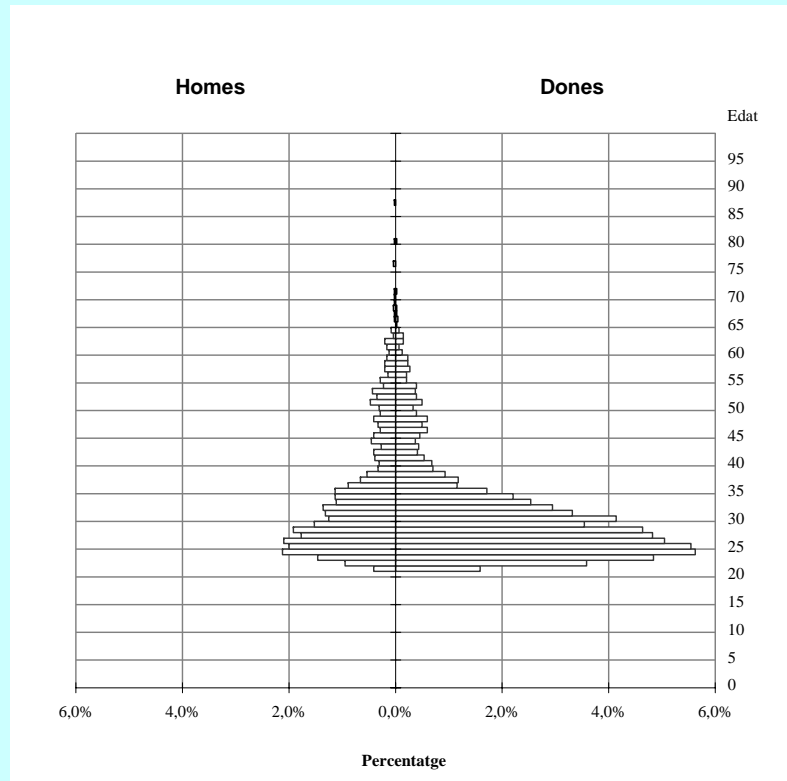


Positiu i negatiu d'un mateix perfil

- Grau mínim de feminització (13%)
- Poques dones i joves
- Pronòstic: atès que les *promocions* més nombroses es concentren en els 40-44 anys, a partir 2.025 es pot produir una reducció d'efectius
- Edat mitjana: homes, 44; dones, 36

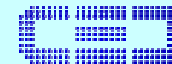
- Grau màxim de feminització (98%)
- Pocs homes i d'edat avançada
- Edat mitjana: homes, 48; dones, 37

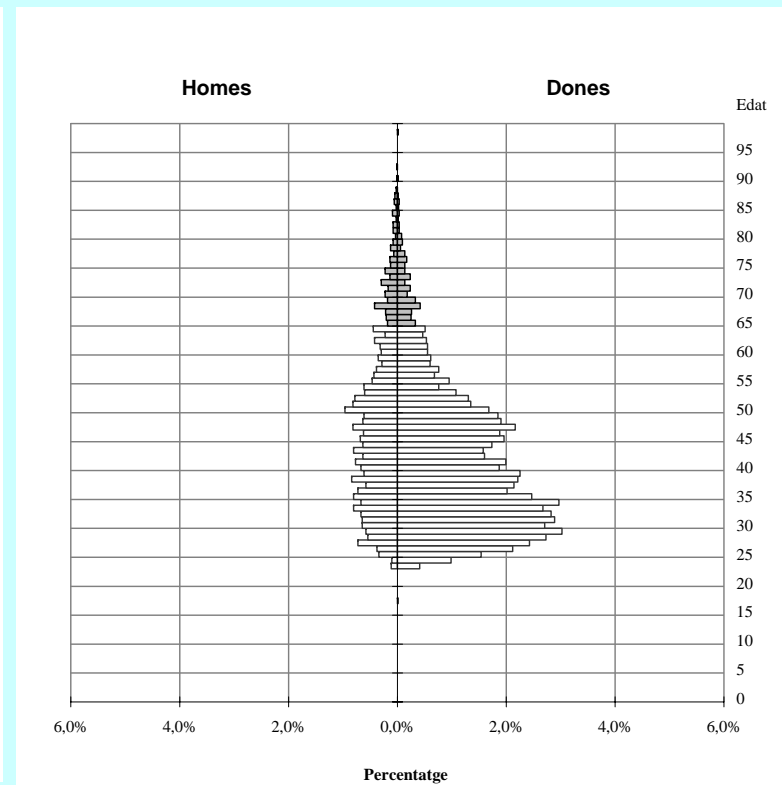
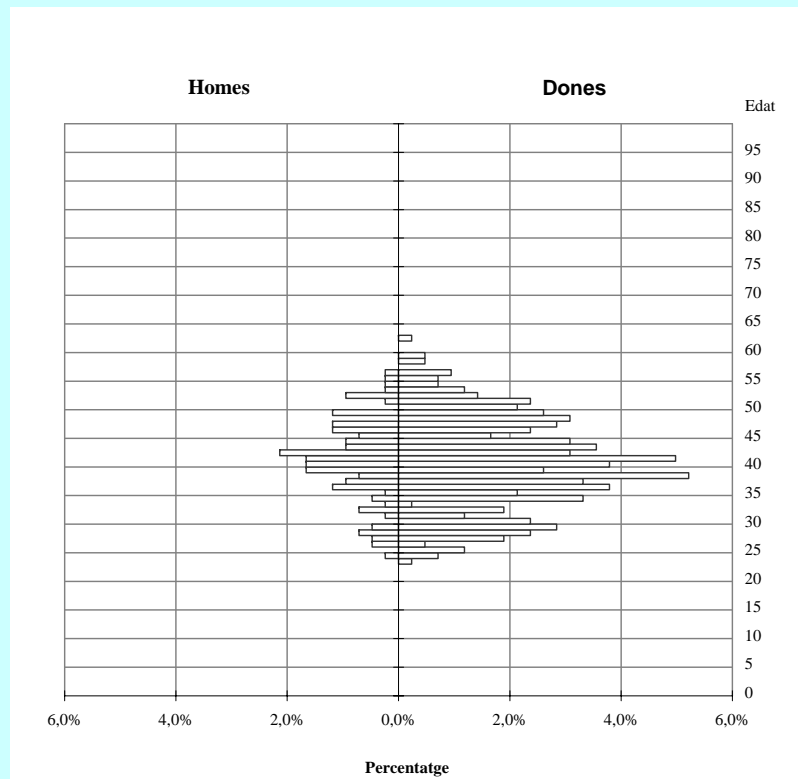




Col·lectiu professional més jove i el col·lectiu més envellit

- Profesió de reconeixement recent (1980)
- Hi ha pocs col·legiats amb l'antiga formació d'infermeria; és possible que els professionals més antics estiguin col·legiats a Infermeria
- Pronòstic: no és previsible una reducció d'efectius
- Edat mitjana: homes, 34; dones, 31
- El col·lectiu col·legial només té 32 professionals
- No es pot fer cap pronòstic
- Edat mitjana: homes, 51; dones, 50





Col·lectius professionals més feminitzats amb nivell de Llicenciatura

- Grup més feminitzat amb nivell Llic. (79% dones)
- Forta concentració d'efectius entre les edats de 35 a 45 anys (48% del total) que es jubilaran entre 2.025 i 2.035 i corresponen a generacions nascudes entre 1961-65 i 1966-70; però amb difícil pronòstic pel reduït nombre d'efectius.
- Edat mitjana: homes, 40; dones, 40
- Feminització (72% dones)
- Edat mitjana: homes, 47; dones, 41



DADES COL-LEGIALS

PUNTS FORTS

- Registres obligatoris per l'exercici professional → màxima cobertura dels col·lectius
- En general, recullen com a dades bàsiques el sexe i l'edat

PUNTS FEBLES

- Registres poc accessibles per a la població i per a l'administració sanitària
- La informació dels diferents registres col·legials no està integrada, ni tan sols la informació d'un mateix col·lectiu professional
- La qualitat del registre i la cobertura dels professionals registrats de cada col·lectiu professional és molt desigual
- Les variables registrades són molt diferents entre els col·legis, i una mateixa variable, com ara la jubilació, és codifica amb criteris diferents
- Poques variables de condicions laborals i distribució geogràfica (només es disposa del codi postal de la correspondència)



ATENCIÓ PRIMÀRIA I HOSPITALÀRIA PÚBLICA

ATENCIÓ PRIMÀRIA EAP (PÚBLICA)

Metges de família i pediatres

- N: 4.531
- % s/col·legiats no jubilats: 16%
- % ICS: 78%

Infermeres

- N: 3.937
- % s/col·legiats no jubilats: 11%
- % ICS: 82%

Total Professionals sanitaris*

- N: 8.821
- % ICS: 80%

ATENCIÓ HOSPITALÀRIA PÚBLICA (ICS O CONCERTADA)

Metges Hospitals

- N: 12.017 (39% dones)
- % s/col·legiats no jubilats: 42%
- % sobre el total metges hosp: 76%
- % ICS: 26%

Infermeres

- N: 16.113 (88% dones)
- % s/col·legiats no jubilats: 45%
- % sobre el total inf hosp: 88%
- % ICS: 30%

Total Professionals sanitaris**

- N: 29.659
- % ICS: 28%

* Inclouen metges de família, pediatres, odontòlegs infermers

**Inclou: Metges, infermeres, fisioterapeutes, terapeutes ocupacionals, farmacèutics, psicòlegs i altres titulats superiors



ATENCIÓ PRIMÀRIA I HOSPITALÀRIA PÚBLICA PER REGIONS

Relació:

hospitalària /primària

METGES

Relació ajustada*:

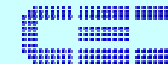
hospitalària /primària

*Equivalentes a llocs de treball de 36 hores primària/ponderació dels metges d'atenció Hospitalària a 40 hores**

Lleida	1,72	Alt Pir. i Vall d'Aran	1,78
Alt Pir. i Vall d'Aran	1,73	Lleida	1,84
Central	2,06	Terres d'Ebre	1,98
Tarragona	2,20	Central	2,08
Terres d'Ebre	2,27	Tarragona	2,17
Catalunya	2,65	Catalunya	2,89
Metropolitana	2,85	Girona	2,93
Girona	2,94	Metropolitana	3,24

**Ponderació a 40 hores: total professionals a 36 o més hores setmanals (inclou els MIR) + 0,5 x total professionals a <36 hores + 0,15 x total professionals col·laboradors

Dades: Dades primària
Catsalut 2003 i ESSRI 2003



ATENCIÓ PRIMÀRIA I HOSPITALÀRIA PÚBLICA PER REGIONS

Relació: hospit /primària	INFERMERES	Relació ajustada*: hospit /primària	
			*Equivalentes a llocs de treball de 36 hores primària/ ponderació de les infermeres hospitalàries a 40 hores**
Alt Pir. i Vall d'Aran	2,57	Alt Pir. i Vall d'Aran	2,38
Tarragona	2,95	Tarragona	2,56
Terres d'Ebre	3,03	Terres d'Ebre	2,97
Lleida	3,12	Central	3,01
Central	3,28	Lleida	3,02
Girona	3,58	Girona	3,37
Catalunya	4,09	Catalunya	3,79
Metropolitana	4,59	Metropolitana	4,26

Dades: Dades Atenció Primària
Catsalut 2003;

Dades ESSRI 2003

**Ponderació a 40 hores: total professionals a 36 o més hores setmanals (inclou es MIR) + 0,5 x total professionals a <36 hores + 0,15 x total professionals col·laboradors



PERFIL ATENCIÓ PRIMÀRIA I HOSPITALÀRIA ICS 2005

METGES

	Homes	Dones	Totals
Metges i pediatres EAP			
N	2.192	2.691	4.883
%	44,9%	55,1%	100%
% sobre col·legiats no jubilats	14%	20%	17%
edat mitjana	48	41	44
Metges treballen àrees específiques AP de suport especialitzat (1)			
N	1.028	432	1.460
%	70,4%	29,6%	100%
% sobre col·legiats no jubilats	6%	3%	5%
edat mitjana	54	47	52
Metges hospitalaris (2) (inclosos residents)			
N	1.938	1.494	3.432
%	56,5%	43,5%	100%
% sobre col·legiats no jubilats	12%	11%	12%
edat mitjana (3)	45	36	41
Sense residents (4)	49	44	47

Nota:

(1) S'han exclòs els facultatius amb especialitat d'anàlisi clíniques

(2) S'han exclòs els facultatius amb una especialitat a la que és pot accedir per una llicenciatura diferent a la de medicina o per una especialitat no mèdica (208 facultatius) i s'han exclòs també els residents BIR, FIR, QIR, RDF (16 residents). S'han inclòs els facultatius i residents quan no hi consta l'especialitat (226 facultatius especialistes i 1133 residents)

(3) L'edat mitjana dels metges hospitalaris (tal i com hem definit a la nota 2) afegint els especialistes que treballen a línies de suport especialitzat no hospitalari

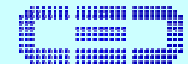
(4) S'han exclòs els facultatius amb una especialitat a la que és pot accedir per una llicenciatura diferent a la de medicina o per una especialitat mèdica. Si sumen els especialistes que treballen a línies de suport especialitzat no hospitalari, les mitjanes d'edat són de 51 anys els homes, 47 les dones i 49 el total



PERFIL ATENCIÓ PRIMÀRIA I HOSPITALÀRIA ICS 2005

INFERMERES

	Homes	Dones	Totals
Infermeres EAP			
N	491	3.359	3.850
%	12,8%	87,2%	100%
% sobre col·legiats no jubilats	12%	10%	11%
edat mitjana	48,8	46,5	46,8
Infermeres treballen àrees específiques AP de suport especialitzat			
N	145	1.119	1.264
%	11,5%	88,5%	100%
% sobre col·legiats no jubilats	4%	3%	3%
edat mitjana	51,8	48,6	48,9
Infermeres hospitalàries			
N	587	4.813	5.400
%	10,9%	89,1%	100%
% sobre col·legiats no jubilats	14%	15%	15%
edat mitjana (3)	45,0	43,8	43,9



DADES ADMINISTRATIVES: PUNTS FORTS

CATSALUT 2003 Atenció Primària

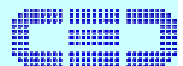
- Inclou el **nombre de professionals sanitaris** que treballen als EAP (ICS o concertats)
- Proporciona ABS on treballa el professional (**regió sanitària**)
- Proporciona l'entitat proveïdora on treballa el professional
- Proporciona els **equivalents dels professionals en llocs de treball de 36 hores**

ICS Atenció Primària i Hospitalària

- Registra el **sexe** i l'**edat** dels professionals sanitaris
- Atès que el 80% dels professionals sanitaris dels EAP són de l'ICS, és una bona font per l'estudi del perfil per sexe i edat dels professionals que treballen a l'Atenció Primària pública
- Té informació dels **professionals** que treballen a àrees específiques d'atenció primària corresponents a línies **de suport especialitzat** (no inclosos a cap altra font)
- Ha adoptat el sistema GIP de registre de personal de la Generalitat que inclou dades sobre la **carrera dels professionals**
- És possible l'anàlisi de la distribució territorial dels professionals encara que és difícil

ESSRI Atenció Hospitalària

- Inclou **dades** de tots els proveïdors (públics, públics-concertats i privats) **per sexe**
- Inclou la variable **regió sanitària** i el codi de municipi on treballa el professional.
- Distingeix **categories professionals** que no apareixen en altres fonts (terapeutes ocupacionals, fisioterapeutes, psicòlegs)
- Inclou informació laboral del professional, útil per a la planificació de RRHH



DADES ADMINISTRATIVES: PUNTS FEBLES

CATSALUT 2003 Atenció Primària

- No dóna ni el **sexe** ni l'**edat**
- No té informació sobre els professionals sanitaris que treballen a àrees específiques d'atenció primària especialitzada no hospitalària

ICS Atenció Primària i Hospitalària

- És un fitxer de gestió difícil de treballar per persones alienes a la gestió de la institució.
- Les **categories professionals** que recull són de gestió i a vegades de difícil agrupació i homogeneïtzació
- Agrupa als professionals que tenen estudis superiors com a **facultatius (impedeix distingir els metges d'altres professionals sanitaris** que disposen d'una especialitat a la que es pot accedir des de diferents llicenciatures)
- Els **residents A**, que són els residents de grau superior, no estan distingits per l'**especialitat** mèdica
- La codificació territorial dels centres de treball porta un codi propi de gestió i això dificulta la regionalització de les dades
- Els professionals sanitaris de l'ICS representen un % molt petit del total d'atenció hospitalària: 27% les infermeres i, 20% els metges; i sobre la provisió hospitalària pública els professionals de l'ICS representen un 30% de les infermeres i els metges un 26%

ESSRI Atenció Hospitalària

- La recollida de la informació dels professionals de forma agregada per centres implica que la informació correspon a **llocs de treball** i que un mateix professional pot estar comptabilitzat més d'una vegada si treballa a més d'un centre.
- No té informació de l'**edat** dels professionals
- L'especialització dels professionals es recull per branques d'especialització molt amples



RESULTATS DEL CENS DE POBLACIÓ: PERFIL DELS OCUPATS 2001

INFERMERES

N	3.508	23.670	27.178
%	12,9%	87,1%	100%
% sobre col·legiats	76%	73%	73%
edat mitjana	40,5	38,1	38,5

METGES I ODONTÒLEGS

N	13.030	10.634	23.664
%	55,1%	44,9%	100%
% sobre col·legiats	69%	83%	74%
edat mitjana	44,9	38,8	42,1

Total profess. Sanitaris*

N	19.539	39.913	59.452
%	32,9%	67,1%	100%

*Inclou metges i odontòlegs, infermeres, veterinaris, farmacèutics i altres professionals de nivell superior de la sanitat

Font: Cens de Població 2001



DADES CENSALS

PUNTS FORTS

- Dóna informació **homogènia** per grups professionals dels ocupats sanitaris
- La **informació sociodemogràfica** que conté d'aquests professionals és la més amplia i **completa** de totes les fonts d'informació (sexe, edat, lloc de naixement, nacionalitat, temps de treball, lloc de residència, lloc de treball, temps de desplaçament al lloc de treball, branca d'activitat, situació laboral, any de residència a la Comunitat Autònoma, lloc de residència fa 10 anys, etc.)

PUNTS FEBLES

- Tot i que la informació dels grups professionals sanitaris que es recull en el qüestionari censal permetria fer una classificació molt detallada -atès que s'anota el *literal* de 24 categories segons la classificació CCO-94 (Ca)-, la informació codificada i disponible dels grups professionals és massa amplia perquè només té **5 categories**: metges i odontòlegs, infermeres, veterinaris, farmacèutics, i altres professionals de la sanitat de nivell superior
- **No** recull dades d'**atur** ja que només pregunta sobre l'activitat laboral dels ocupats



PRINCIPALS RESULTATS

Volum

- Hem estimat aprox. 100.000 professionals sanitaris no jubilats a Catalunya
- Metges i infermeres constitueixen 67% del total

Piràmides

- En general els col·lectius professionals amb grau de llicenciatura tenen unes estructures per edat més envellides que els altres grups professionals sanitaris, i, en general, també, la major masculinització de la professió correspon a unes estructures per edat més envellides
- Les piràmides d'edat permeten preveure quina serà la possible evolució d'efectius de les diferents professions sanitàries, fent abstracció d'altres factors que caldrà prendre en consideració per fer projeccions poblacionals dels grups professionals a mig termini, com ara els moviments migratoris, la mortalitat i els canvis en el procés de formació i d'entrada a la professió
- Es tracta d'una població feminitzada (68% són dones) i tot fa pensar que experimentarà encara una major feminització en el futur



Condicions laborals: important segregació per sexes

- Per nivell assistencial: les metgesses tenen un pes més important en l'atenció primària
- Per àmbit d'exercici professional (públic o privat): la feminització del col·lectiu mèdic és molt baixa als hospitals privats i és més important als de provisió pública o pública-concertada
- Per composició per grups professionals: els metges representen el 79% del total de professionals sanitaris masculins, mentre que les metgesses només representen el 24% del col·lectiu sanitari femení
- Per tipus de contracte de vinculació a l'hospital i jornada laboral: en gairebé tots els grups professionals, les dones treballen menys com a col·laboradores que els homes del mateix grup professional o treballen amb jornades laborals més curtes
- Per grau de responsabilitat dels facultatius: les dones tenen menys càrrecs de responsabilitat que els homes
- Per categoria laboral: les dones tenen més presència en les posicions més precàries a qualsevol grup professional

Aquestes diferències per sexe queden matisades pel factor edat



Balanç entre l'Atenció Primària i l'Atenció Hospitalària

- La *ratio* de metges d'atenció hospitalària per metges d'atenció primària de provisió pública mostra una sobre-oferta de metges d'atenció hospitalària
- Diferents indicadors mostren a la regió sanitària Metropolitana i la regió de Girona amb una dotació relativa menor de metges i infermeres d'atenció primària i majors d'atenció hospitalària de provisió pública. En canvi, les *ratios* mostren a l'Alt Pirineu i Vall d'Aran, Lleida i Central com a les regions més desfavorides en relació a la dotació de metges i infermeres de nivell hospitalari
- Les piràmides d'edat de les infermeres d'atenció primària i d'atenció hospitalària de l'ICS són molt envellides en relació a la del conjunt de col·legiades. I la piràmide d'atenció primària és més envellida que la de l'atenció hospitalària de l'ICS
- El col·lectiu mèdic més envellit de l'ICS correspon al que treballa en àrees específiques d'atenció primària de suport especialitzat no hospitalari; li segueixen els metges hospitalaris (sense comptar els residents) i finalment els d'atenció primària

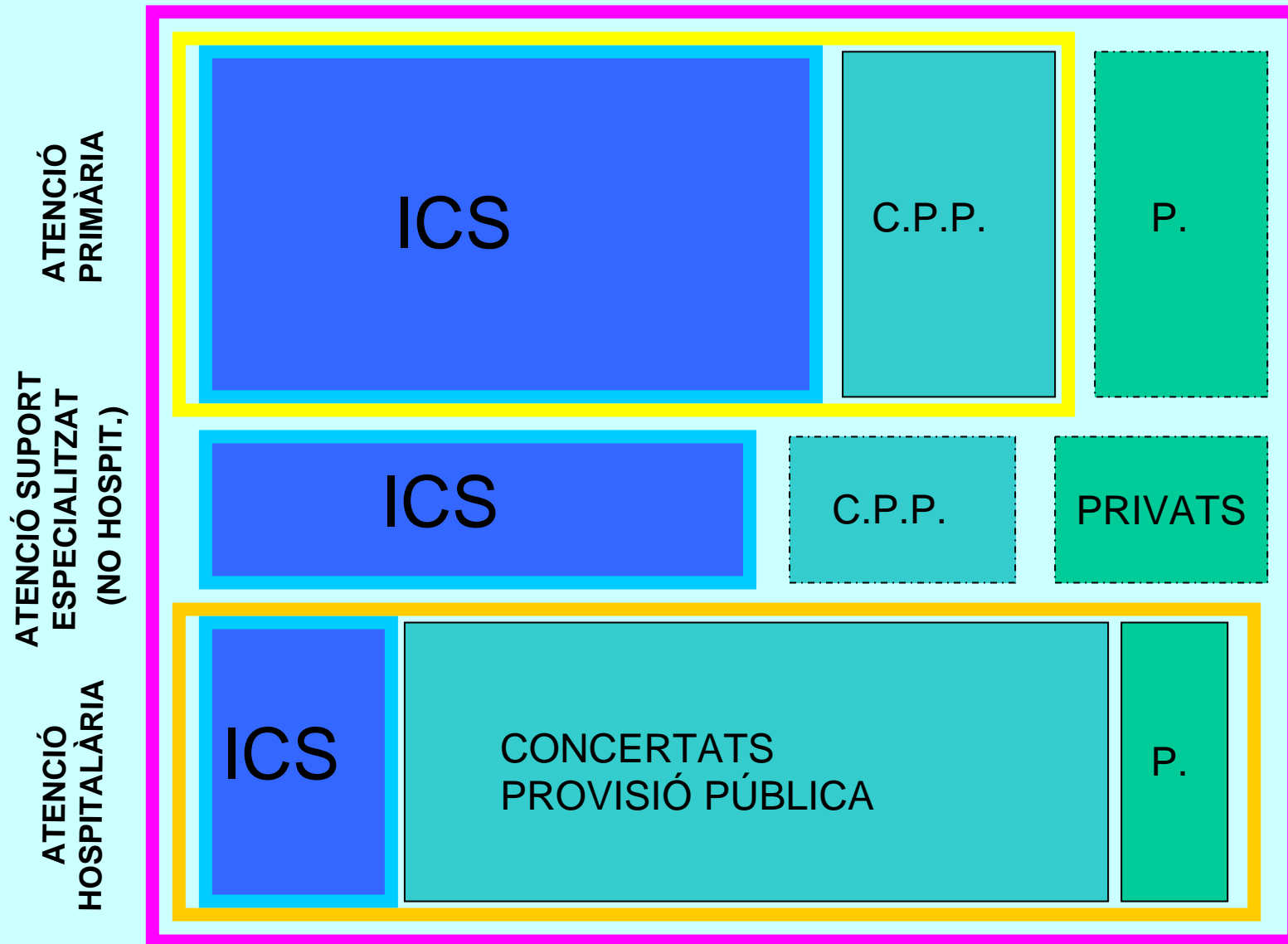


EN CONCLUSIÓ

És imprescindible solventar la manca d'un **registre únic** i continu dels professionals sanitaris que contingui informació integrada sobre les característiques sociodemogràfiques de tots els professionals sanitaris, per tal de poder generar un **instrument que faciliti la planificació de recursos humans**



QUÈ SABEM I QUÈ NO SABEM ...



DEMOGRAFIA DE LES PROFESSIONS SANITÀRIES A CATALUNYA

ANÀLISI DELS ESTOCS ACTUALS DE PROFESSIONALS SANITARIS

Montserrat Solsona i Pairó (direcció)

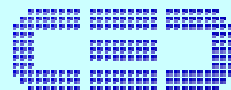
Rocío Treviño Maruri

Marta Merino Tejada

Laia Ferrer Serret (ajudant de recerca)



Generalitat de Catalunya



Centre d'Estudis Demogràfics

www.ced.uab.es



Universitat Autònoma de Barcelona