

PIDIRAC

Pla d'informació de les infeccions
respiratòries agudes a Catalunya*.

Temporada gripal 2009-2010

Full informatiu núm.29 (29.04.10)

**Subdirecció General de Vigilància i Resposta a
Emergències en Salut Pública**

*<http://www.gencat.cat/salut/depsalut/html/ca/dir3157/plapidirac.pdf>



Atesa la especial situació generada per la circulació del nou virus de la grip A (H1N1)v, el sistema PIDIRAC va perllongar la seva activitat durant el període interestacional fins a la setmana 40, en la qual es reinicia la vigilància de grip estacional. Amb la finalitat de poder seguir l'evolució de l'activitat les gràfiques d'indicadors de morbiditat i mortalitat es reprendran des de la setmana 21 del 2009. Per tal de facilitar la informació actualitzada sobre la vigilància dels casos greus produïts pel virus de la grip A(H1N1)v a Catalunya, aquesta informació s'inclourà en la part final del full informatiu del PIDIRAC.

L'evolució presentada pels indicadors utilitzats en el sistema de vigilància és la següent:

Durant la setmana 16 (18/04/10-24/04/10) s'observa que així com les visites domiciliàries es mostren superiors a les de la mateixa setmana de la temporada anterior, les visites per síndrome gripal ateses als centres es mantenen en un nivell equiparable al de la temporada anterior. (figures 1 i 2).

Figura 1. Visites domiciliàries totals. Setmanes 21 (2009)- 16 (2010)

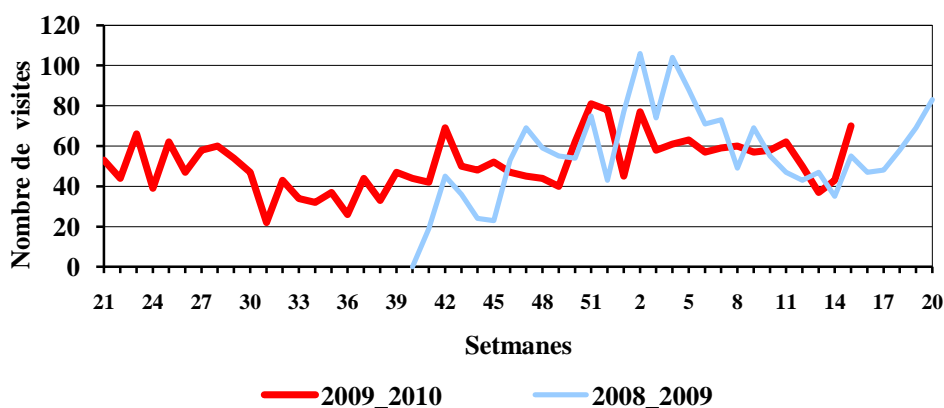
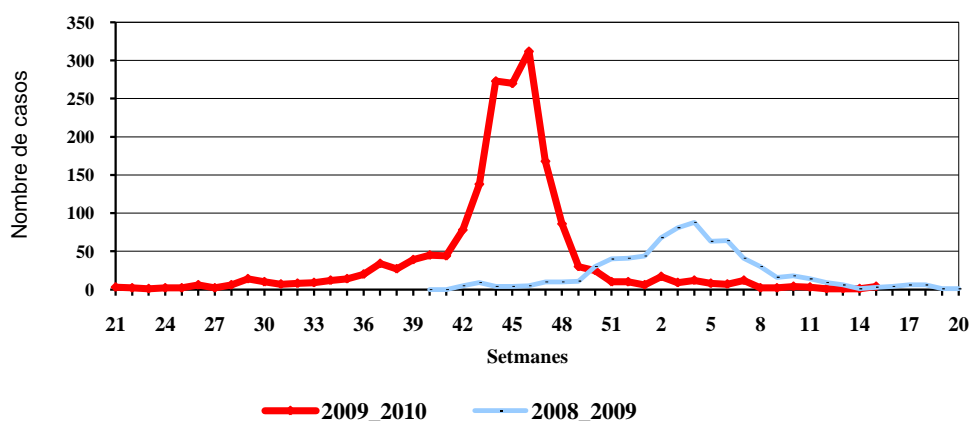


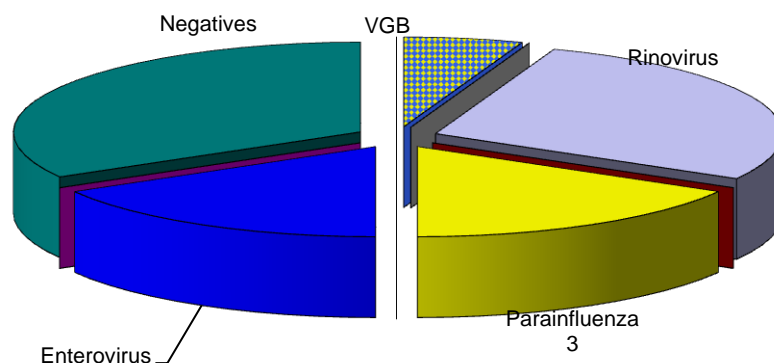
Figura 2. Visites per síndromes gripals. Setmanes 21 (2009)- 16 (2010)



Del total de mostres estudiades, 1605 corresponen a les setmanes 21(2009)- 16 (2010) essent el 59,4 % mostres pediàtriques; d'aquestes mostres, 952 (61%) han estat positives a algun dels virus respiratoris estudiats presenten coinfecció un 19% (175/952) de les mostres positives, majoritàriament en <14 anys (137 vs 38). Un 51,3% (480/952) han resultat positives a virus gripal: 456 (95,4%) a virus A(H1N1)v , 11 (2,2%) a virus de la grip C, 10 (2,0%) virus A subtípus H3 i 3 (0,2%) virus de la grip B. Un 29,7% han estat positives a altres virus respiratoris (100 ADV, 82 virus respiratori sincicial, 197 rinovirus, 38 parainfluenza 1, 42 enterovirus, 34 parainfluenza 2, 15 parainfluenza 3 i 37 parainfluenza 4 i 57 coronavirus. Els aïllaments del virus A(H1N1)v presenten una promig d'edat 17 anys i una mediana de 11 anys (rang 2 mesos-64anys; DS \pm 15).

Durant la setmana 16 s'han analitzat 19 mostres procedents dels metges sentinella de les quals 68,4 % pertanyen a població pediàtrica. Durant la darrera setmana s'ha aïllat 1 virus de la grip B entre d'altres virus respiratoris. Figura 3

Figura 3. Distribució de les mostres positives . Setmana 16 (2010)



n=19

La distribució setmanal de virus de la grip , adenovirus i virus respiratori sincicial es mostren a la figura 4 , i la de la totalitat de virus respiratoris aïllats es presenta en la figura 5 A i B.

Figura 4. Mostres positives a virus de la grip. Setmanes 21 (2009) -16 (2010)

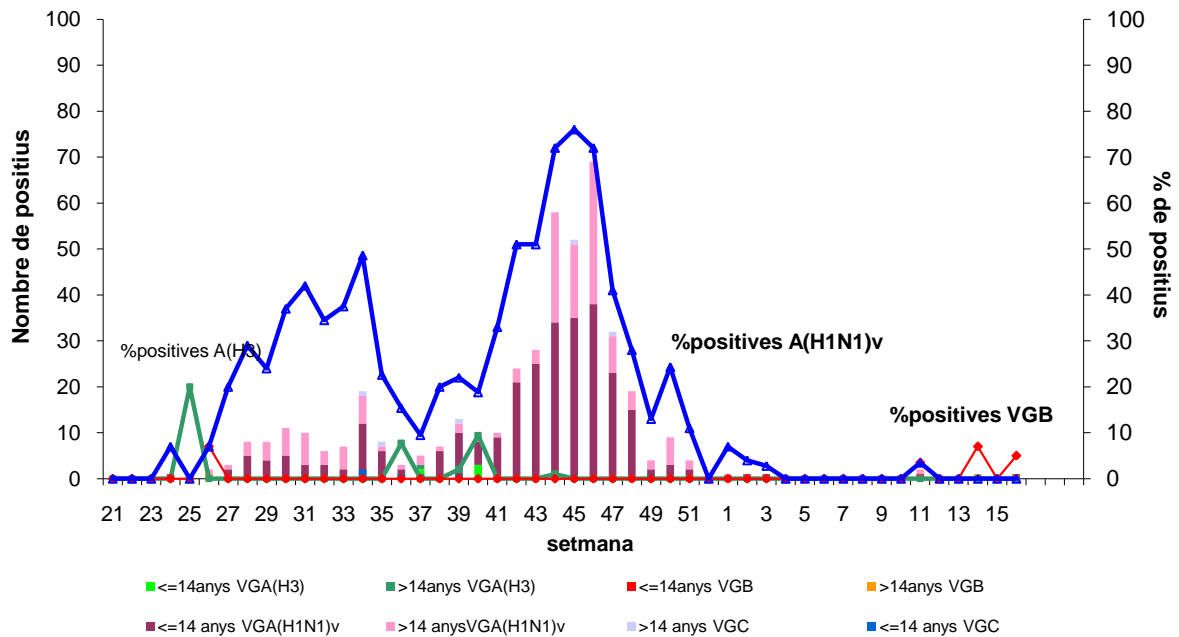
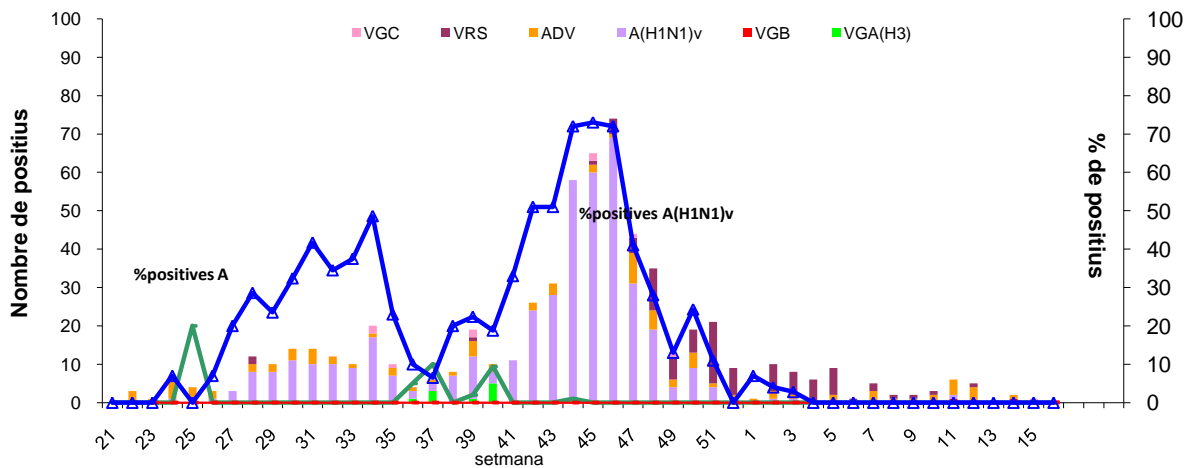


Figura 5 A. Mostres positives a virus respiratoris. Setmanes 21(2009)-16 (2010)



Aïllaments acumulats. Setmanes 21 (2009) -16 (2010)

VG total = 480

VGA(H1N1)v = 456 (296 nens i 150 adults)

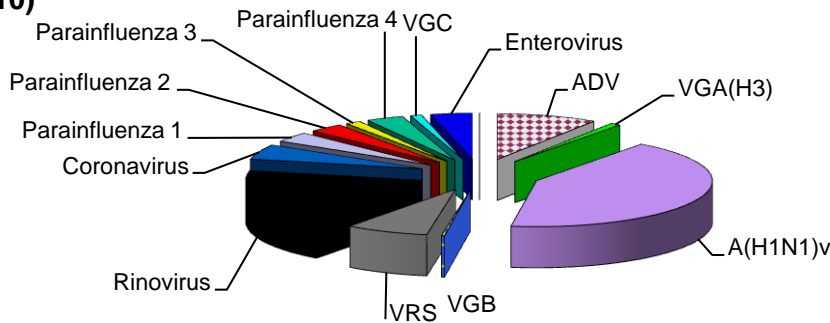
(4 nens i 6 adults vacunats vacuna estacional temp 2009-2010 i 2 adults vacunats amb vacuna pandèmica)

VGA H3 = 10 (2 nens i 8 adults)

VGB=3

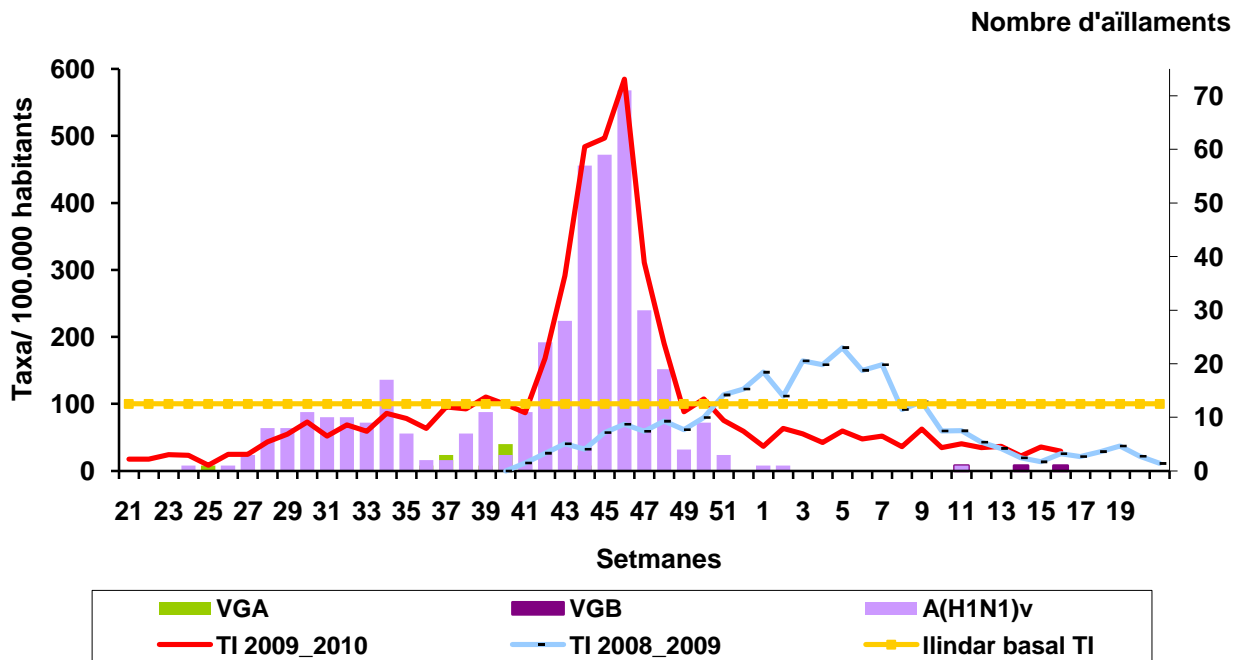
VGC=11 (5 nens i 6 adults)

Figura 5B. Distribució de la totalitat de mostres positives. Setmanes 21(2009)-16 (2010)



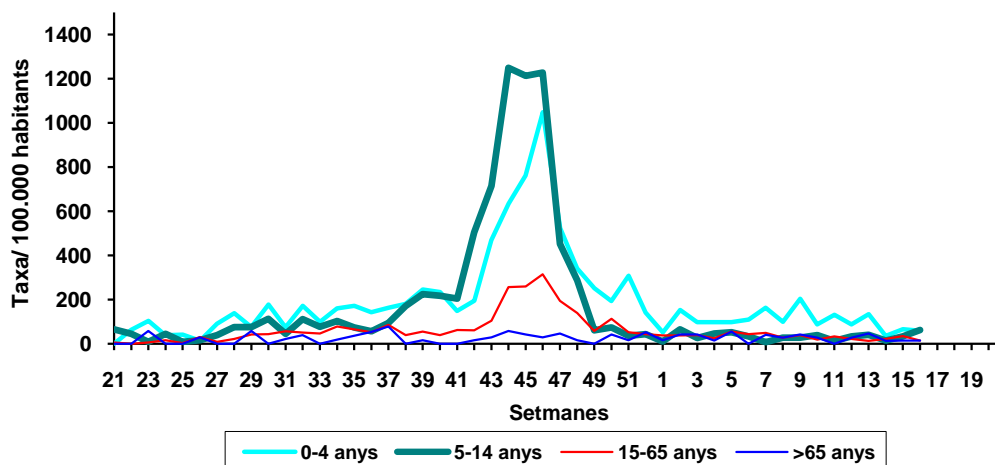
Els indicadors de morbiditat corresponents mostren que l'activitat gripal a Catalunya presenta una intensitat baixa (figures 1 i 2). Durant la setmana 16 s'ha aïllat un virus de la grip B en una de les 19 mostres trameses per la xarxa de metges sentinella. La taxa d'incidència de síndromes gripals registrades per la xarxa sentinella, 29,4 per 100.000 habitants, indica que l'activitat gripal a Catalunya es manté estable amb intensitat baixa i per sota del llindar epidèmic .

Figura 6a. Taxa d'incidència de síndrome gripal i nombre d'aïllaments de virus de la grip A i B. Dades procedents de la xarxa sentinella. Setmanes 21(2009)-16 (2010)*



*Nota :La taxa d'incidència de setmanes prèvies s'actualitza amb les dades rebudes la setmana en curs.

Figura 6b. Taxa d'incidència de síndrome gripal per grups d'edat. Dades procedents de la xarxa sentinella. Setmanes 21(2009)-16 (2010)*



*Nota :La taxa d'incidència de setmanes prèvies s'actualitza amb les dades rebudes la setmana en curs.

La taxa d'incidència es manté en uns nivells mínims per a tots els grups d'edat , essent més elevada en el grup de 0 a 4 anys (figura 6b).

Durant la darrera setmana, el nombre de defuncions tant a Barcelona ciutat com a la seva província es troben per sobre dels valors esperats sense superar les 2 desviacions estàndard (figures 7 i 8).

Figura 7. Defuncions a Barcelona ciutat. Setmanes 21 (2009)- 16 (2010)

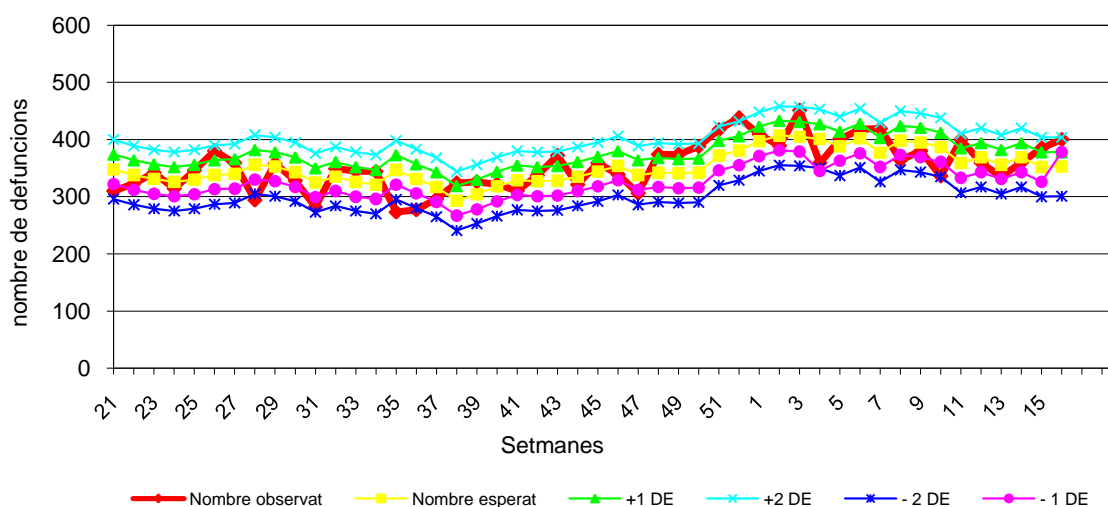
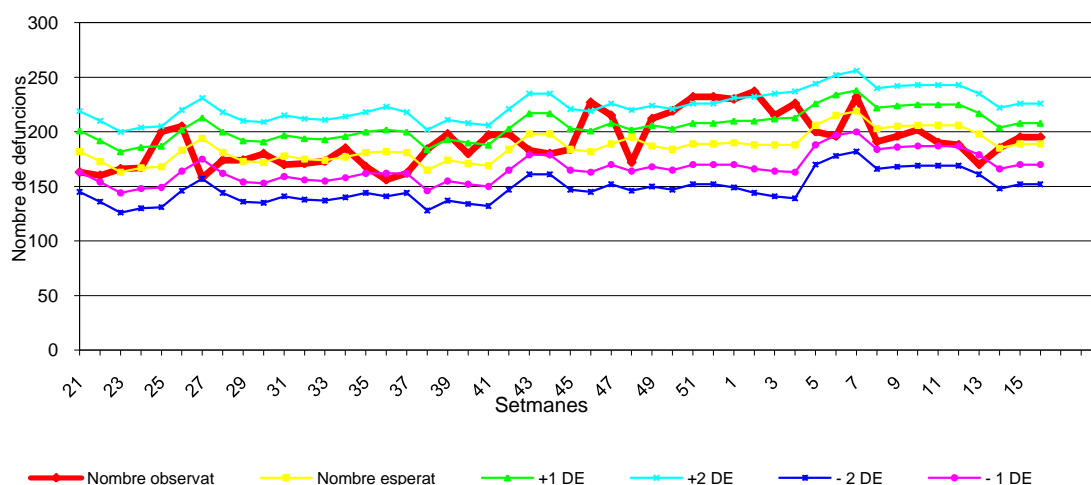


Figura 8. Defuncions a Barcelona província. Setmanes 21 (2009)-16 (2010)



VIGILÀNCIA DE CASOS GREUS PER NOU VIRUS DE LA GRIP A (H1N1)v

La majoria de casos per nou virus de la grip A (H1N1)v han presentat un quadre gripal lleu, amb una recuperació en pocs dies, tot i que s'han produït un total de 771 casos greus dels quals 291 han requerit UCI. A hores d'ara, 715 casos ja han estat donats d'alta hospitalària i s'han produït un total de 54 defuncions. Durant aquesta setmana es troben ingressats a planta 2 casos.

Taula 1. Nombre de pacients greus hospitalitzats notificats segons població. N=771

Grup d'edat (Anys)	Població	Pacients greus	Taxa per 100.000 habitants
0-4	418.271	84	20,1
5-14	715.308	80	11,2
15-44	3.345.794	301	9,0
45-64	1.839.021	228	12,4
>64	1.233.465	78	6,3
TOTAL	7.551.859	771	10,2

Figura 9. Nombre de pacients greus hospitalitzats notificats segons data d'ingrés hospitalari. N=771

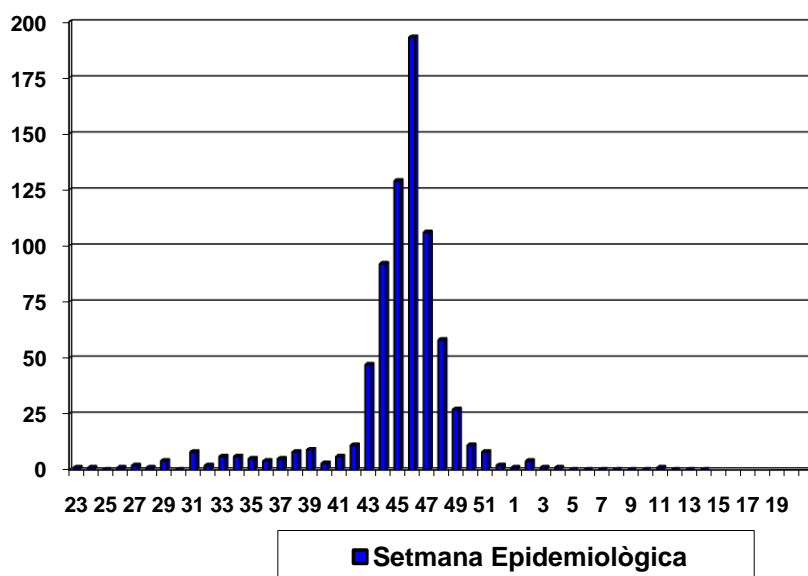
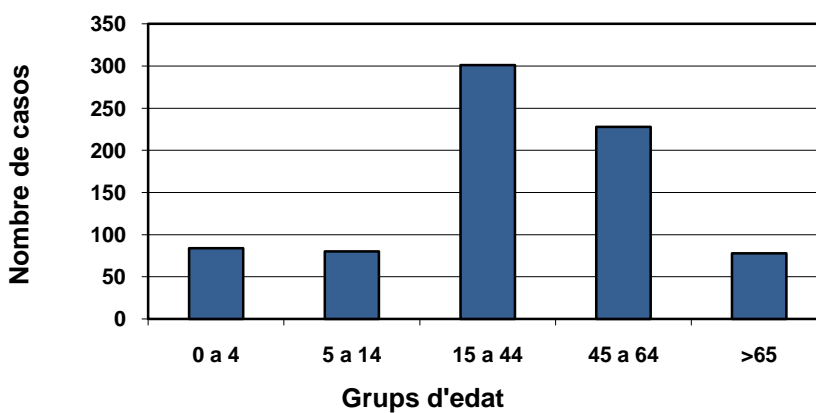


Figura 10. Distribució dels pacients greus hospitalitzats segons edat. N=771



Mitjana d'edat = 37,5 anys (ran: 0 a 89)

Homes = 433 Dones = 338

Taula 2. Presència de factors de risc en els pacients greus hospitalitzats

	Total N = 771 Casos (%)
Fumador actual	140 (20,3) N = 688
Cardiopatíes	80 (10,5) N = 759
Obesitat (IMC≥40)	59 (8,3) N = 711
Immunodeficiència	66 (8,7) N = 763
Malaltia hepàtica crònica	36 (5,0) N = 713
Asma	87 (12,0) N = 722
MPOC	87 (11,4) N = 760
Diabetis	67 (8,8) N = 760
Càncer	58 (7,6) N = 766
Disfunció cognitiva	55 (7,8) N = 703
Embaràs	19 (13) N = 146*

* Dones en edat fèrtil

Enllaços d'interès

Informació sobre grip a Espanya i Europa a: <http://vgripe.isciii.es/gripe/inicio.do>

http://ecdc.europa.eu/en/activities/surveillance/EISN/Pages/EISN_Bulletin.aspx

Informació sobre grip aviària a:

<http://www.gencat.cat/salut/depsalut/html/ca/dir2090/718grip.pdf>

Informació sobre grip A (H1N1) a:

<http://www.gencat.cat/salut/depsalut/html/ca/dir438/doc30553.html>

<http://www.msps.es/>

<http://www.msps.es/profesionales/saludPublica/gripeA/>

<http://www.who.int/csr/don/en/>